



RAPPORT D'ACTIVITÉS 2023

Avec et pour les **16-25 ans**



Sommaire

- 3 • ÉDITO
- 4 • UN RÉSEAU ASSOCIATIF
- 5 • LE TERRITOIRE NORD SARTHE
- 6 • LA MISSION LOCALE SARTHE NORD
- 8 • LES CHIFFRES-CLÉS 2023
- 10 • PROFIL DES JEUNES
- 11 • LES ACTIONS PROPOSÉES
- 12 • LE CONTRAT D'ENGAGEMENT JEUNE
- 13 • SORTIR DE L'ISOLEMENT
- 14 • VIE QUOTIDIENNE
- 16 • ACCÈS À LA FORMATION
- 18 • PRÉPARATION À L'EMPLOI
- 19 • INSERTION ET APPRENTISSAGE
- 20 • AVEC LES ENTREPRISES
- 21 • SÉCURISATION DES PARCOURS
- 22 • BUDGET 2023
- 23 • PERSPECTIVES 2024

Directrice de publication :
Fabienne Labrette-Ménager
Conception et mise en page :
© communication
Impression :
Imprimerie Auffret-Plessix
Imprimé à 400 exemplaires



Labellisée !

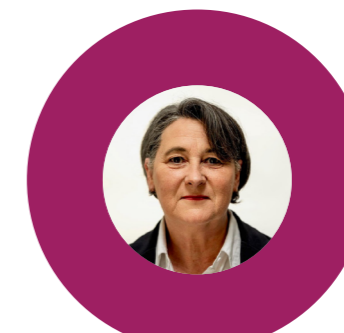
Après plusieurs mois de travail et d'engagement dans la démarche de labellisation du réseau des Missions Locales, l'équipe de la Mission Locale Sarthe Nord est fière de vous annoncer l'obtention de son label et de faire partie des premières structures du réseau à être labellisée.

Ce dernier nous a été décerné à l'issue de la Commission nationale de labellisation qui s'est tenue le 7 mai 2024.

Ce label vient récompenser l'investissement quotidien des conseillères en faveur de la réussite des jeunes...

Nous tenons à remercier l'ensemble des acteurs qui ont participé à cette réussite collective :

- 👉 notre équipe pour leur mobilisation tout au long de ce processus de labellisation
- 👉 les auditeurs pour leur retour et leur bienveillance
- 👉 les jeunes et nos partenaires pour leur confiance.



FABIENNE LABRETTE-MÉNAGER
Présidente de la Mission Locale Sarthe Nord

édito

2023 fut une année intense, très productive d'idées et d'échanges, marquée par la réalisation du Projet associatif et la démarche de labellisation. Une année où chacun, administrateurs, salariés, jeunes, partenaires, a pu s'exprimer sur les valeurs et le devenir de la Mission Locale au sein d'un territoire rural : notre territoire.

Les journées de travail et de réflexion ont donné des résultats impressionnants de qualité. Nous avons désormais ensemble un outil qui devient une référence pour l'avenir et pour ceux qui s'engagent avec nous.

Après cette année intense, je tenais à féliciter et à remercier l'ensemble de l'équipe de la Mission Locale Sarthe Nord pour l'engagement, le travail et l'efficacité démontrée notamment lors de l'audit. La Mission Locale Sarthe Nord fait partie des 38 Missions Locales labellisées à ce jour. Bravo à toutes et tous ! Chacun a contribué à cette belle réussite collective.

Notre Mission Locale peut s'appuyer sur des référentiels solides pour s'engager dans une nouvelle étape. Les enjeux liés à la Loi « Plein-emploi » et à la création de France Travail sont

importants : il s'agit de s'appuyer sur notre rôle d'opérateur dédié au public jeune et de trouver cette complémentarité au sein de nos territoires. La Mission Locale sera un acteur du Comité local pour l'Emploi, aux côtés des représentants des Communautés de communes, de l'État, de la Région, du Département et contribuera à définir une politique de l'emploi au plus près des besoins des jeunes et des entreprises.

La réorganisation initiée le 1^{er} mars 2023 répondait aux nécessités de s'adapter mais aussi d'anticiper ces nouvelles réalités. Néanmoins, les modalités de financement par projet et par objectif ne remplacent pas le financement socle qui permet d'engager les moyens indispensables pour garantir une offre de service globale et diversifiée.

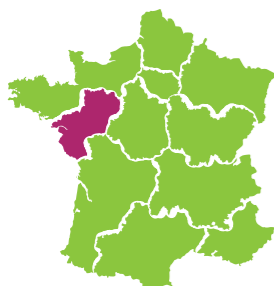
Grâce à la collaboration avec nos nombreux partenaires (État, Région, Conseil départemental, collectivités, acteurs sociaux, entreprises, associations locales, et la Fondation Howmet Aerospace), de nouveaux projets sont déjà initiés pour 2024. Au nom du Conseil d'Administration, je les remercie de leur confiance.

Un réseau au service de l'avenir des jeunes



UN RÉSEAU ASSOCIATIF NATIONAL ET RÉGIONAL

Une gouvernance associative du réseau structurée au niveau régional par l'Association Régionale des Missions Locales des Pays de la Loire (ARML) et au niveau national par l'Union Nationale des Missions Locales (UNML)



437 MISSIONS LOCALES EN FRANCE
dont **21** en Pays de la Loire

6800 LIEUX D'ACCUEIL
dont **246** en Pays de la Loire

1,1 MILLION DE JEUNES ACCOMPAGNÉS
dont **45 000** en Pays de la Loire

Les Missions Locales exercent une mission de service public de proximité en accompagnant les jeunes de 16 à 25 ans afin que chacun puisse surmonter les difficultés qui font obstacle à leur insertion professionnelle et sociale. Les 437 Missions Locales présentes sur l'ensemble du territoire national sont membres du Réseau pour l'Emploi.

Un accompagnement vers l'avenir

Le réseau des Missions Locales propose aux jeunes une approche globale dans leur accompagnement, qui comprend l'ensemble des sujets du quotidien : emploi, formation, orientation, mobilité, logement, santé, accès à la culture et aux loisirs. Cette prise en charge intégrale permet de lever les obstacles à leur insertion dans l'emploi et dans la vie active.

Le réseau des Missions Locales s'appuie depuis plus de 40 ans sur un socle de valeurs communes :

- La proximité
- Le professionnalisme
- L'engagement
- L'adaptabilité
- Une mission de service public

Les Missions Locales sont inscrites dans le Code du travail, dans sa partie législative, articles L5314-1 à 4 du 1er mai 2008. Elles sont financées par l'État et les collectivités locales (Conseil Régional, Conseil Départemental et Communautés de communes)



Le Nord Sarthe, un territoire rural isolé



COMMUNAUTÉS DE COMMUNES	EMPLOI TOTAL (salarié et non salarié en 2020)	TAUX D'ACTIVITÉ DES 15-64 ANS	PART DES 15-24 ANS EN ACTIVITÉ
4CPS	4 219	77,8 %	8,6 %
Haute Sarthe Alpes Mancelles	5 213	77,3 %	9,5 %
Huisne Sarthoise	12 404	77,1 %	9,5 %
Maine Saosnois	8 387	75,8 %	9,4 %
Gesnois Bilurien	6 745	78,0 %	9,3 %
Vallées de la Braye et de l'Anille	5 098	74,6 %	9,7 %
Département	218 375	75 %	9,96 %
Région	1 587 180	76,2 %	9,91 %

La Mobilité, un frein majeur pour les habitants du Nord Sarthe

La population rurale ne bénéficie pas de facilité de déplacement contrairement à la population urbaine. Trois lignes TER traversent le territoire, de La Ferté-Bernard / Connerré / Montfort-le-Gesnois, de La Hutte / Vivoin et de Sillé-le-Guillaume / Conlie pour de se rendre au Mans.

Quant au transport collectif par voie routière, il ne couvre pas l'ensemble du territoire Nord Sarthe et plusieurs difficultés se posent :

- La centralisation des lignes vers Le Mans,
- La quasi-absence de liaisons transversales entre les principales communes et les bassins d'emploi du Nord Sarthe (ex : absence de liaison entre Mamers et La Ferté-Bernard),
- Peu de liaisons quotidiennes (à l'exemple de la ligne de bus entre Mamers et Le Mans).

L'absence de mobilité pénalise les jeunes dans l'accomplissement de l'ensemble de leurs démarches et donc plus globalement dans leur insertion professionnelle.

LE TERRITOIRE NORD SARTHE

SUPERFICIE
2904,9 km²

POPULATION (2020)

150 125 habitants
dont **14,4 %** de jeunes

POPULATION ACTIVE

67 722 personnes
dont **10,8 %** de jeunes

85,3 % des actifs se déplacent en voiture pour se rendre sur leur lieu de travail

21,8 % CHÔMAGE DES 15-24 ANS (-1,5% en 1 an)

96,3 % des jeunes de 15 à 17 ans sont scolarisés
33,9 % des jeunes de 18 à 24 ans sont scolarisés

Source : INSEE, CLAP et FLORES en géographie au 01/01/2023

La Mission Locale Sarthe Nord et son équipe



LE CONSEIL D'ADMINISTRATION DE LA MISSION LOCALE SARTHE NORD :

LES MEMBRES DU BUREAU

- PRÉSIDENTE**
Fabienne LABRETTE-MENAGER
(CDC de Haute Sarthe-Alpes Mancelles)
- VICE-PRÉSIDENT**
Yves FOUCAULT (CDC des Vallées de la Brayette et de l'Anille)
- SECRÉTAIRE**
Guy COSME (CDC du Maine Saosnois)
- SECRÉTAIRE-ADJOINTE**
Chantal BUIN (CDC du Gesnois Bilurien)
- TRÉSORIÈRE**
Patricia EDET
(CDC de l'Huisne Sarthoise)
- TRÉSORIÈRE-ADJOINTE**
Sonia MOINET (CDC de la Champagne Conlinoise et du Pays de Sillé)

LES MEMBRES DU CONSEIL D'ADMINISTRATION AYANT VOIX DÉLIBÉRATIVE

- CDC CHAMPAGNE CONLINOISE ET PAYS DE SILLÉ**
Sonia MOINET / Alain HORPIN
- CDC GESNOIS BILURIEN**
Chantal BUIN / Anne-France PLANCHON
- CDC HAUTE SARTHE ALPES MANCELLES**
Fabienne LABRETTE-MENAGER / Stéphanie BOUQUET
- CDC HUISNE SARTHOISE**
Patricia EDET / Didier TORCHE
- CDC MAINE SAOSNOIS**
Guy COSME / Annick LEROI
- CDC VALLÉES DE LA BRAYETTE ET DE L'ANILLE**
Yves FOUCAULT / Cindy GAUTIER

La Mission Locale Sarthe Nord est étendue sur tout le territoire de l'arrondissement de la Sous-Préfecture de Mangers. Elle se déploie dans 19 lieux d'accueil et de proximité : un siège à Mangers, un relais principal à La Ferté-Bernard et 17 permanences animées au sein des locaux des communautés de communes, des mairies, des centres sociaux ou des Espaces France Service. Le territoire Nord Sarthe regroupe 193 communes réparties sur 6 communautés de communes : Champagne Conlinoise et Pays de Sillé, Gesnois Bilurien, Haute Sarthe Alpes Mancelles, Huisne Sarthoise, Maine Saosnois, Vallées de la Brayette et de l'Anille.

Association Loi 1901 à but non lucratif, la Mission Locale Sarthe Nord est présidée par Fabienne Labrette-Ménager. La gouvernance de la Mission Locale Sarthe Nord intègre les collectivités, l'État et les partenaires territoriaux économiques, de l'emploi et du social. Chacun des 6 membres du Bureau représente l'une des 6 Communautés de communes du territoire.

La Mission Locale s'appuie sur ses partenaires pour mener à bien sa mission : construire ensemble une place avec et pour les jeunes



Directrice
Isabelle LOISEAU

SERVICE APPUI



Assistante de direction
Mireille PILAUD



Assistante financière
Jennifer CROSNIER



Chargée de communication et du numérique
Coralie GAIGNIER



Alternant en communication
Kyllian POUSSIN



Conducteur minibus
Joël VALLÉE

ACCUEIL



Chargée d'accueil
Mangers
Delphine AUBRY



Chargée d'accueil
La Ferté-Bernard
Carole DELION

DISPOSITIFS D'ACCOMPAGNEMENT



Responsable des dispositifs d'accompagnement
Emilie SOUCHU



ALLER VERS ET VIE QUOTIDIENNE

Animatrice et accompagnatrice sociale
Cindy PIEDALU



Conseillère Santé
Armelle BARDOUL



Conseillère Budget et accompagnatrice sociale
Isabelle LAMBERT



Conseillère Aller vers
CEJ Rupture
Hélène LELANDAIS



Animatrice et Conseillère CEJ
Montfort-le-Gesnois
Hélène LAMBRON



Chargée du suivi administratif des dispositifs d'accompagnement
Marion CARUSO



Conseillère CEJ
La Ferté-Bernard
Aurélie MALAVAL



Conseillère CEJ
Fresnay-sur-Sarthe
Elise POURIEL



Conseillère CEJ
Mangers
Carole DIVERRES



Conseillère CEJ
La Ferté-Bernard et
Montfort-le-Gesnois
Référente Mobilité
Marlène CALLEBAUT

ACTIVITÉ, QUALITÉ



Chargée de mission suivi de l'activité, qualité, appui aux projets
Carlyne HUGONIE

MÉTIERS, FORMATION, EMPLOI



Responsable Métiers, Formation, Emploi
Céline SARRY

EMPLOI



Animatrice et Conseillère Emploi
Darlène VALLA



Conseillère Emploi
Darlène PATRY



Conseillère Emploi
Catherine DUVAL



Conseillère Logement
Chloé CARDO

MÉTIERS, FORMATION



Conseillère Formation
Sandrine MENGEARD



Conseillère Formation
Elisabeth BOUREKAT



Chargée du maintien dans l'emploi
Delphine RETOU



Conseillère Emploi
Mathilde OUDRY



Conseillère Emploi
Magali BERTHIER



Conseillère Logement
Manon BESNARD



Conseillère Formation
Patricia FRADETAL



Conseillère Formation
Magali DUBOIS

1569 jeunes accompagnés en 2023

2 DISPOSITIFS POUR ACCOMPAGNER TOUS LES JEUNES

Le **PACEA** pour définir le cadre de l'accompagnement à la Mission Locale (**Parcours d'Accompagnement Contractualisé vers l'Emploi et l'Autonomie**)

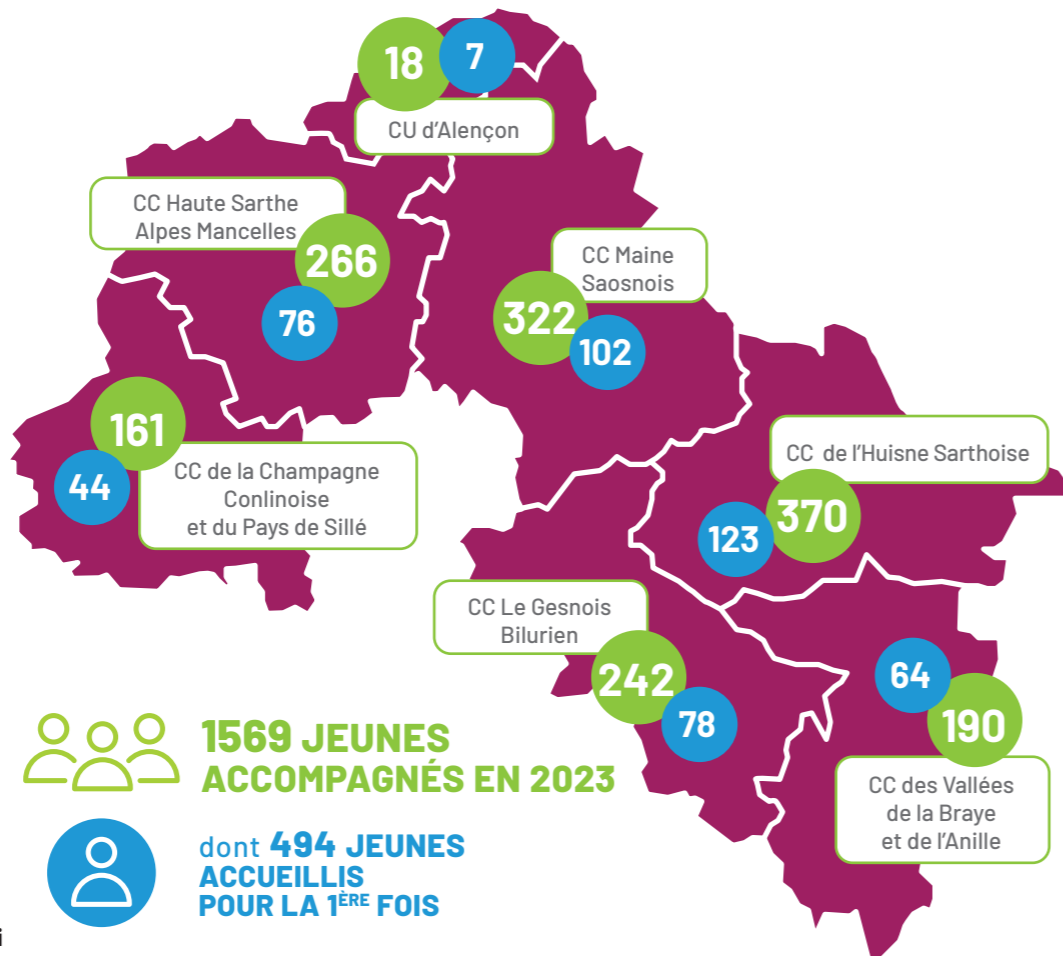
Le **CEJ** (**Contrat d'Engagement Jeune**) : un accompagnement intensif contractualisé par la réalisation de 15 heures d'activité par semaine (voir page 12)

2 PROGRAMMES POUR IDENTIFIER ET ACCOMPAGNER LES JEUNES EN FONCTION DE LEUR SITUATION

Le **PPAE** (**Parcours Personnalisé d'Accès à l'Emploi**) : un accompagnement spécifique fruit du partenariat avec France Travail

La **PSAD** (**Plateforme de Suivi et d'Appui aux Décrocheurs**) : pour accompagner les jeunes décrocheurs identifiés par l'Education Nationale lors des 11 commissions annuelles.

NOMBRE DE JEUNES ACCUEILLIS PAR LA MISSION LOCALE EN 2023



1569 JEUNES ACCOMPAGNÉS EN 2023



dont 494 JEUNES ACCUEILLIS POUR LA 1^{ÈRE} FOIS

En 2023, la Mission Locale Sarthe Nord a accompagné **1569 jeunes de 16 à 25 ans sortis du système scolaire**, dont **494 ont franchi notre porte pour la première fois**. Un **diagnostic global** est réalisé lors du premier entretien pour étudier la situation de chaque jeune afin de lui **proposer des solutions** pour lever les freins empêchant leur entrée dans la vie active.



446 JEUNES ONT SIGNÉ UN **PACEA**



320 JEUNES ONT INTÉGRÉ LE **CEJ**



231 JEUNES ONT BÉNÉFICIÉ D'UN **PPAE**

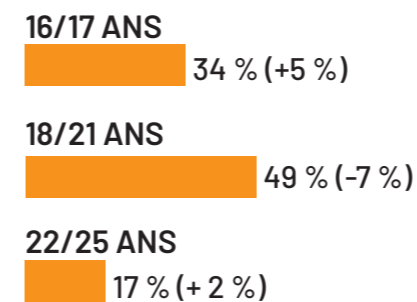


100 DÉCROCHEURS SUIVIS GRÂCE À LA **PSAD**

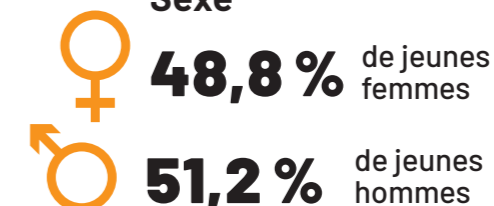
Typologie des jeunes accueillis pour la 1^{ère} fois en 2023 à la Mission Locale

QUI SONT CES JEUNES ?

Tranches d'âge

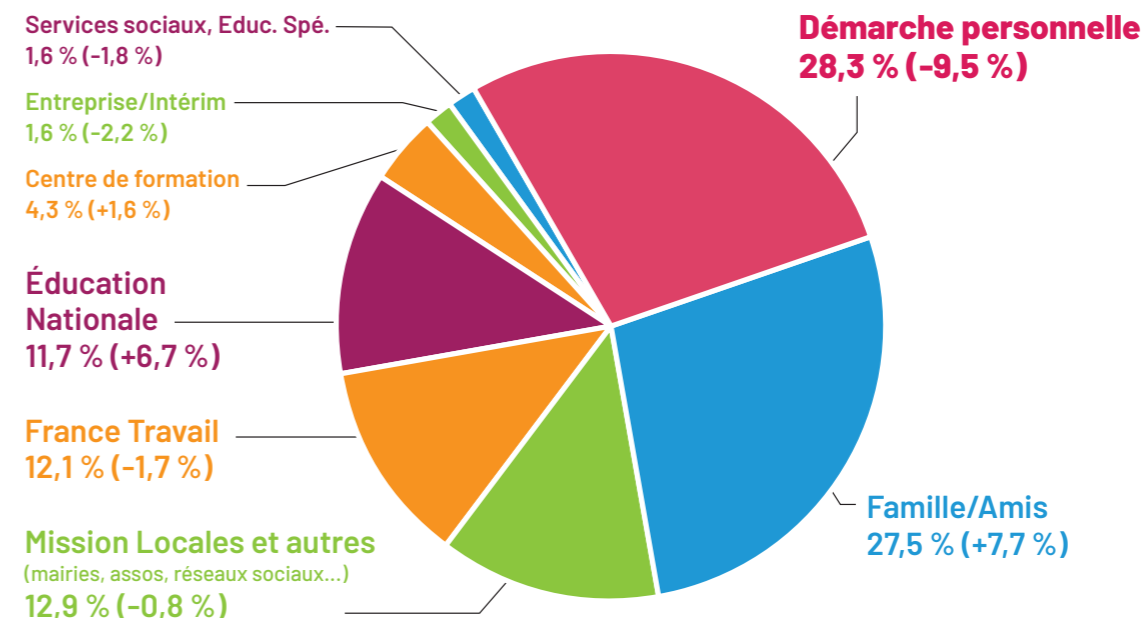


Sexe

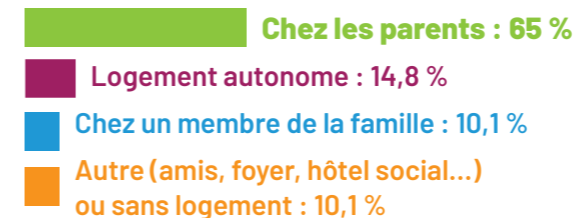


Dont jeunes RQTH : 5,5 %
Dont jeunes NEET : 81 %
Dont Zones prioritaires (ZRR) : 51,2 %

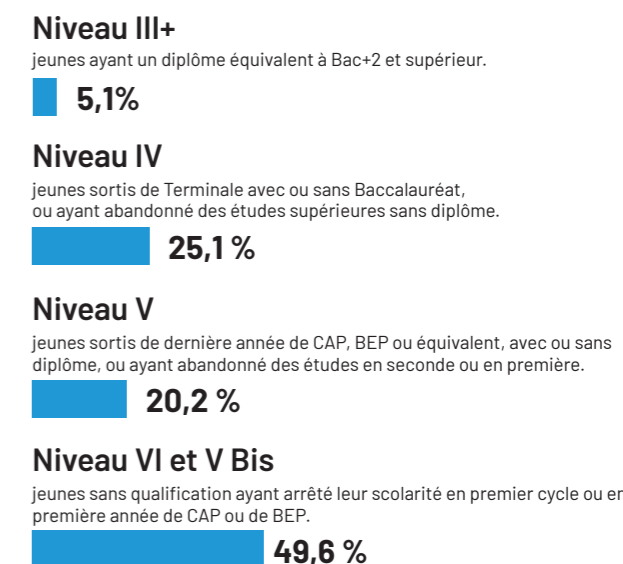
COMMENT ARRIVENT-ILS À LA MISSION LOCALE ?



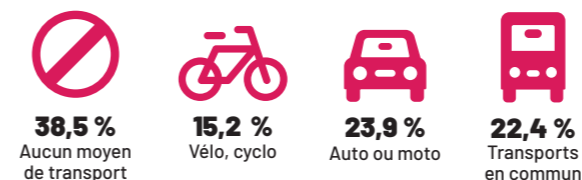
OÙ HABITENT-ILS ?

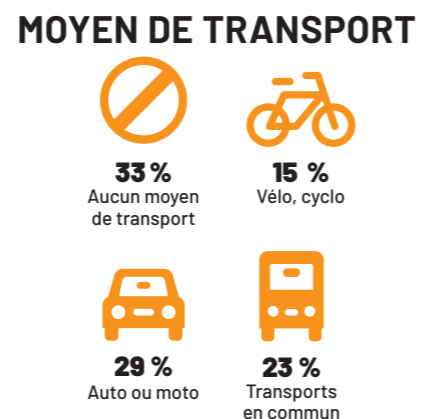
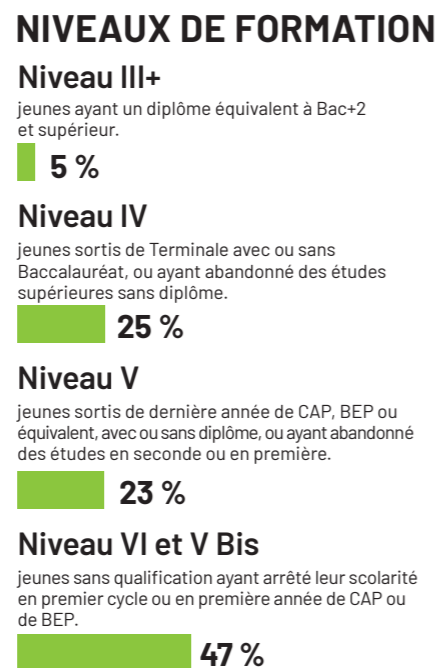
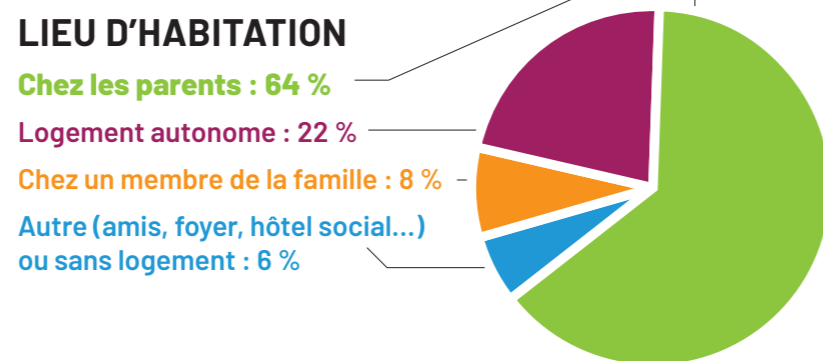
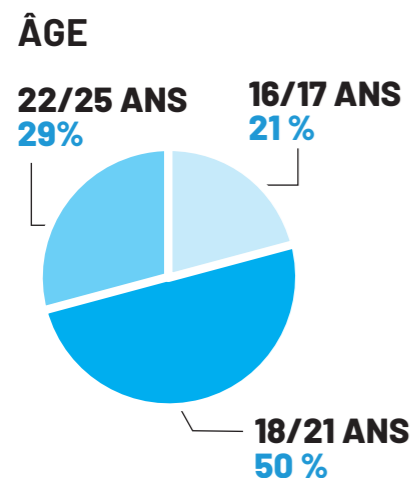
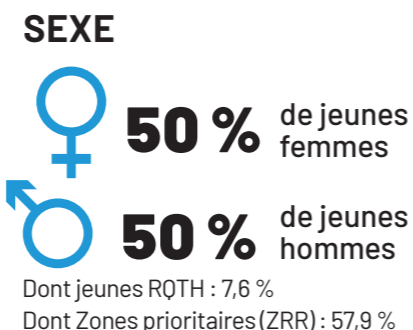
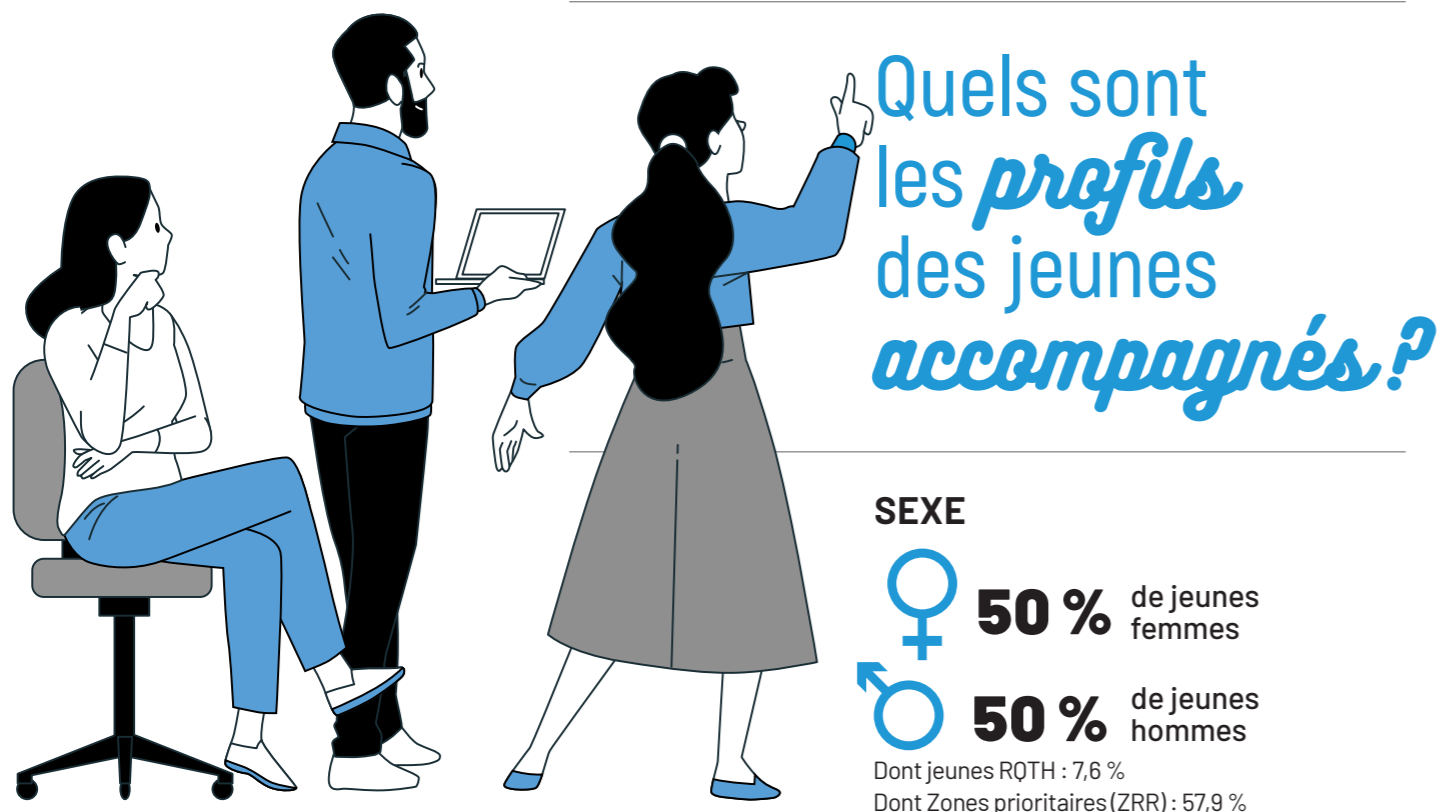


QUELS SONT LEURS NIVEAUX DE FORMATION ?



COMMENT SE DÉPLACENT-ILS ?





Quelles actions propose la Mission Locale?

13 872 entretiens individuels ont été réalisés par les conseillers de la Mission Locale



18 188 saisies administratives

7558 ateliers ou informations collectives

7338 échanges avec les jeunes (appel, SMS, e-mail, courrier...)

19 333 propositions d'actions ont été faites aux jeunes, soit une moyenne de **12,3 propositions par jeune**

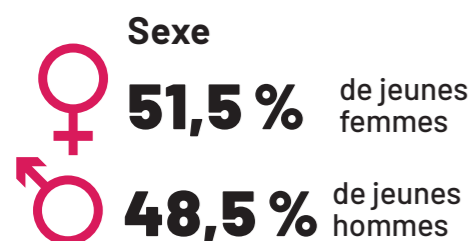


Un engagement entre les jeunes et la *Mission Locale*

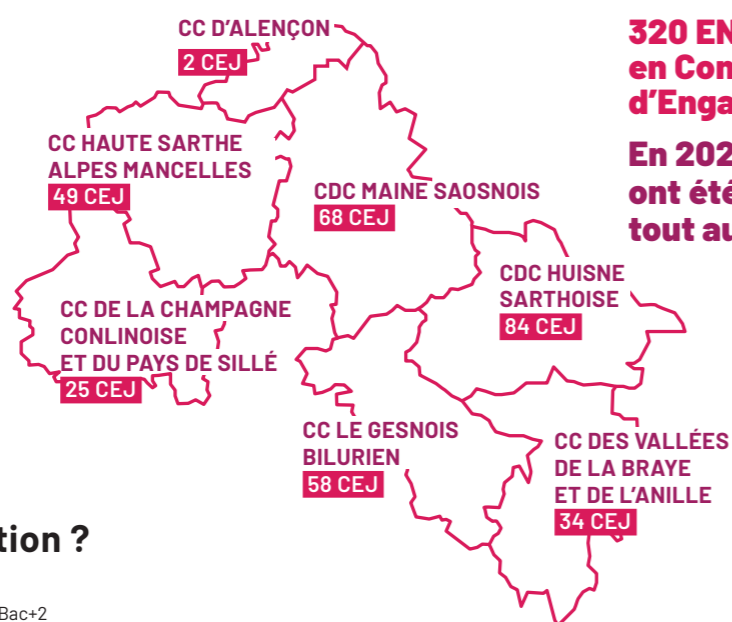
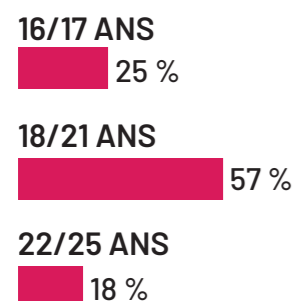


Le Contrat d'Engagement Jeune est un accompagnement intensif et sur-mesure, reposant sur un cadre contractuel défini par l'État établi sur 3 piliers pour permettre aux jeunes d'accéder à l'autonomie en étant soutenus dans leur quotidien.

- Un **accompagnement intensif et dense d'une durée de 15-20h/semaine** minimum assuré par un référent de parcours du jeune lui permettant l'accès à une insertion durable. Il permet d'aborder l'ensemble des problématiques du quotidien auxquelles le jeune peut être confronté : logement, accès aux soins, accès aux droits, etc.
- Une **allocation pouvant aller jusqu'à 552 euros par mois** - sous condition de revenus, d'assiduité et d'acceptation des offres d'activité qu'il recevra.
- Une **application numérique mise en place** par l'État facilite les liens entre les professionnels et les jeunes accompagnés.



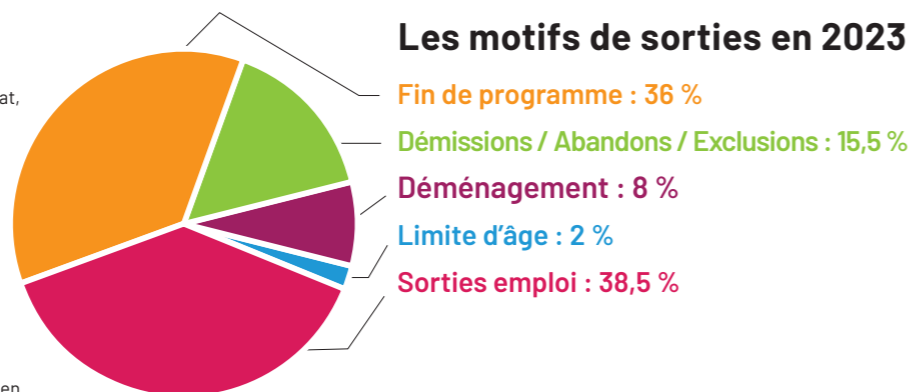
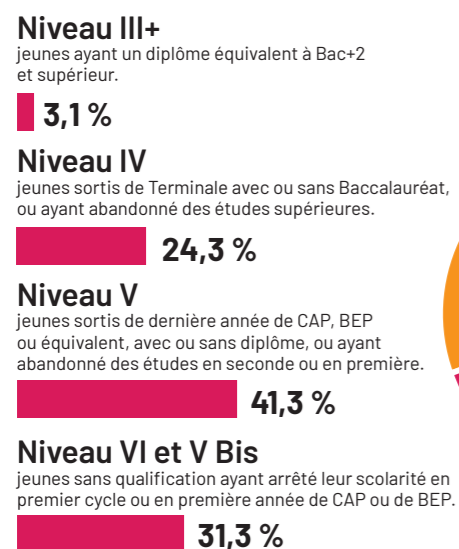
Tranches d'âge



320 ENTRÉES en Contrat d'Engagement Jeunes

En 2023, 529 jeunes ont été accompagnés tout au long de l'année

Quels sont leurs niveaux de formation ?



Aller vers les *jeunes plus isolés*

En 2023, la Mission Locale a continué le travail engagé dans le cadre du projet « mobiliser et repérer les publics invisibles » en allant à la rencontre des jeunes les plus isolés.

Pour les jeunes isolés géographiquement, qui ne peuvent pas se rendre vers un lieu de permanence dans un premier temps, deux conseillères se déplacent pour aller à leur rencontre. Ou pour aller vers des jeunes « démobilisés » de leur accompagnement, pour lesquels un lien doit être établi avant d'envisager l'insertion professionnelle.

Les conseillères accueillent également les jeunes décrocheurs, souvent mineurs, orientés par la commission PSAD (Plateforme de Suivi et d'Appui aux Décrocheurs) et assurent des permanences au sein des services jeunesse de Mamers et de La Ferté-Bernard.

Sortir les *jeunes de leur routine*

Les compétences acquises durant les activités sportives, de loisirs ou culturelles permettent de développer des valeurs transposables socialement et professionnellement : la curiosité, l'enrichissement personnel, la confiance en soi mais aussi le sens de l'effort. Autant de leviers utiles à l'insertion des jeunes que nous accompagnons.



40 activités sportives ont été organisées pour 370 jeunes

Équitation, kayak, tir à l'arc, sports collectifs, course d'orientation...

30 activités culturelles ont été proposées à 211 jeunes

Spectacles, ateliers au centre Musical de Roussigny, Micro folies, sorties, ou encore festivals (Festival Baroque de Sablé, Festival Musique Classique de Vivoin...). Une réelle opportunité pour tous ces jeunes de découvrir le patrimoine local et de s'éveiller à la culture.



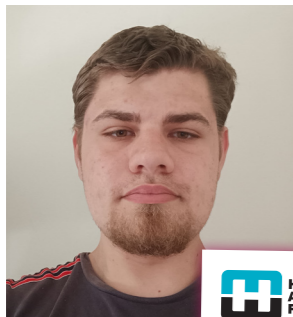
32 activités citoyennes ont été proposées à 96 jeunes

Rencontre avec des élus, ramassage des déchets, émissions radio, ateliers « La parole aux jeunes » afin de les impliquer dans la société et dans la vie de la structure.

33 activités de loisirs ont également été proposées à 194 jeunes

Des ateliers créatifs, goûter de Noël...

Des solutions pour lever les freins du quotidien...



Théo Chirez

21 ans, Saint-Symphorien

« Sans solution de mobilité, je ne pouvais pas aller travailler, et sans travail je ne pouvais pas financer mon permis de conduire. Pour sortir de ce cercle, ma conseillère en Contrat d'Engagement Jeune m'a proposé de participer à deux jours de formation à la Mission Locale pour travailler la conduite sur simulateur et le code. Ensuite, j'ai bénéficié de 208 € pour financer mon permis AM, que j'ai obtenu !

Depuis, j'ai effectué plusieurs missions intérim dans le domaine industriel et je peux avancer dans mon permis B pour arriver au bout de mon projet professionnel, celui de devenir Conducteur d'Engin Agricole. »

En 2023, 64 jeunes ont bénéficié de deux jours de formation sur simulateur financés par la Fondation Howmet Aerospace.

La Mission Locale sensibilise les jeunes aux sujets du quotidien comme la santé, la gestion de leur budget, l'accès au logement ou la mobilité. Un accompagnement global qui permet de lever les freins à leur insertion sociale et professionnelle.

Se déplacer sur le territoire

Dans nos territoires ruraux, les actions « Mobilité » de la Mission Locale sont essentielles pour permettre aux jeunes d'accéder facilement à l'information sur les transports existants, sur les dispositifs d'aide à la mobilité ainsi qu'aux moyens de locomotion.

Le partenariat avec la Fondation Howmet Aerospace nous donne également l'opportunité d'accompagner financièrement le parcours « Mobilité » de certains jeunes. Ainsi, la Mission Locale aide au développement de l'autonomie de chaque jeune à se rendre sur son lieu de travail, de formation ou effectuer toutes démarches d'accès à l'emploi.

774 jeunes ont été accompagnés sur le thème de la Mobilité en 2023 :

467 jeunes ont reçu une « Info-conseil »

307 jeunes ont participé à des ateliers

56 Ateliers Mobilité ont été animés sur l'ensemble du territoire en 2023 :

44 ateliers Mobilité, pour 243 jeunes

12 ateliers « Action permis » afin de préparer le code et s'entraîner sur le simulateur de conduite, pour 64 jeunes.

3 interventions de notre partenaire SNCF

4 jeunes ont bénéficié d'une aide financière pour aider sur le permis AM et le permis B soit 1273 €

Apprendre à gérer son budget

Afin de prévenir les situations d'endettement et d'exclusion, deux conseillères de la Mission Locale animent des ateliers « Budget ». Elles expliquent ainsi aux jeunes les règles de base d'une bonne gestion de leur budget au quotidien.

42 ateliers animés sur la gestion budgétaire pour 236 jeunes

Trouver un logement

Accéder à un logement autonome est une étape compliquée pour un jeune. Les actions « logement » proposées par la Mission Locale permettent de les informer et de faciliter leurs recherches afin de sécuriser l'accès et le maintien dans le logement.

L'orientation des jeunes vers les organismes ou les dispositifs d'hébergement adaptés, ainsi que les interventions des partenaires lors d'ateliers facilitent les démarches et aident à prévenir les risques locatifs.

En terme de chiffres :

461 jeunes ont été accompagnés sur le thème du logement en 2023 :

238 jeunes ont reçu une « Info-conseil »

215 jeunes qui ont participé à des ateliers

8 jeunes qui ont bénéficié d'information lors de permanence en visio

36 Ateliers logement ont été animés sur l'ensemble du territoire.

La Mission Locale a développé ses ateliers « Logement » avec l'intervention des partenaires du territoire, afin de trouver des réponses locales aux besoins des jeunes en insertion professionnelle. Au cours de l'année 2023, 11 interventions ont été réalisées (contre 6 en 2022) :

2 interventions « Sarthe Habitat »

6 interventions « Action Logement »

2 interventions « Info Energie »

1 visite du FJT Nelson Mandela à Mamers

Prendre soin de sa santé

761 jeunes ont été sensibilisés sur le thème de la Santé

277 jeunes ont reçu une « Info-conseil »

72 actions santé organisées pour 484 jeunes

37 ateliers animés par des partenaires (IRSA, CSAPA, Addictions France, Planning Familial...)

2 temps forts organisés par la CPAM de la Sarthe un Escape Game et un théâtre-forum sur la santé sexuelle à La Ferté-Bernard

Aider les jeunes en situation de grande précarité

Le Fond d'Aide aux Jeunes, piloté par le Conseil Départemental, permet à deux conseillères en accompagnement social de la Mission Locale de recevoir les jeunes de 16 à 25 ans en risque d'exclusion, afin de les soutenir dans tous les aspects de la vie sociale (subsistance, logement, endettement, dossier de demande RQTH...).

144 aides ont été attribuées à 78 jeunes dans le cadre du FAJ

53 jeunes ont bénéficié d'un accompagnement social

Le PAEJ

Le Point Accueil Ecoute Jeunes est un service qui apporte une écoute et un soutien moral. La psychologue se déplace au plus près des jeunes et les accompagne si besoin vers des structures adaptées.

112 jeunes ont été accueillis par la psychologue

478 entretiens ont été réalisés.

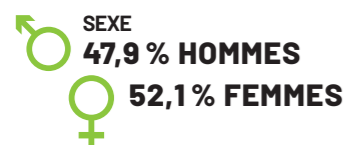
Une coordination départementale du PAEJ permet des échanges réguliers pour partager sur les situations complexes.

Faciliter l'accès à l'emploi par la formation

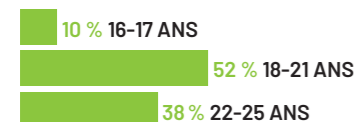
Accompagner l'orientation professionnelle des jeunes, faciliter l'accès à la formation et sécuriser les parcours de formation, sont les bases du travail réalisé auprès des jeunes par la Mission Locale.

La formation professionnelle, le développement de compétences sont des atouts essentiels pour accéder à l'emploi et les conseillères de la Mission locale s'emploient à proposer la formation la plus adaptée à chaque jeune. Savoir de bases, préqualification, préparation aux concours et qualifications, en centre de formation ou à distance, un large choix est à disposition de chaque jeune.

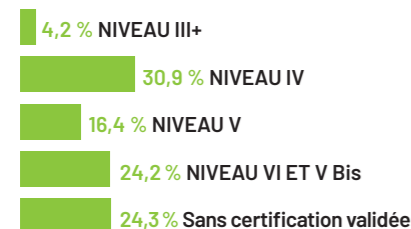
173 JEUNES ont bénéficié d'une formation pour 179 formations réalisées



TRANCHES D'ÂGES



NIVEAUX DE FORMATION



Typologie des formations

Dans le cadre du programme Régional

13 JEUNES EN PREPA CLÉS Avenir

1 JEUNE EN PREPA Avenir

3 JEUNES EN PREPA REBOND

1 JEUNE EN VISA Avenir SUP

12 JEUNES EN VISA MÉTIERS

3 JEUNES EN VISA MÉTIER + FORMATION SUP

2 JEUNES EN VISA SANITAIRE ET SOCIAL

Autres formations réalisées par les jeunes

60 JEUNES EN FORMATION D'INSERTION

32 JEUNES EN FORMATION QUALIFIANTE

1 JEUNE EN FORMATION QUALIFIANTE EN COURS D'EMPLOI

10 JEUNES EN PRÉPA-APPRENTISSAGE

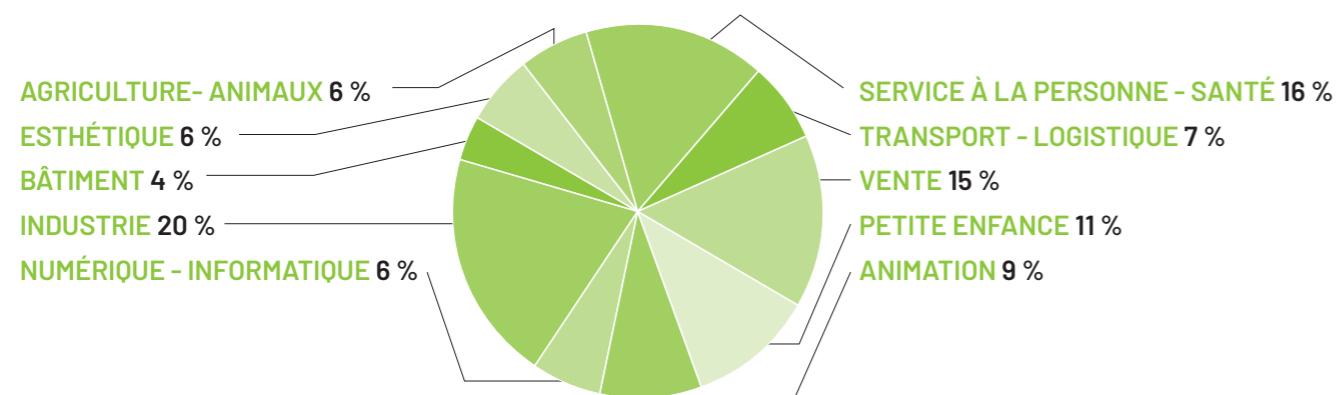
2 JEUNES EN PRÉPARATION CONCOURS

4 AIDES INDIVIDUELLE À LA FORMATION

14 JEUNES EN FORMATION EN AMONT D'UN RECRUTEMENT (POE, AFPR...)

15 JEUNES EN FORMATION À L'EPIDE

Les domaines de formation Qualifiantes



334 jeunes ont reçu une information-conseil concernant le thème de la Formation

127 ateliers animés tout au long de l'année au sein de la Mission Locale ont permis à **687 jeunes** de mieux se connaître, de découvrir des métiers, d'être informés sur les dispositifs de formation ou encore d'être formés aux usages numériques professionnels.

14 Ateliers Connaissance de soi pour 75 jeunes

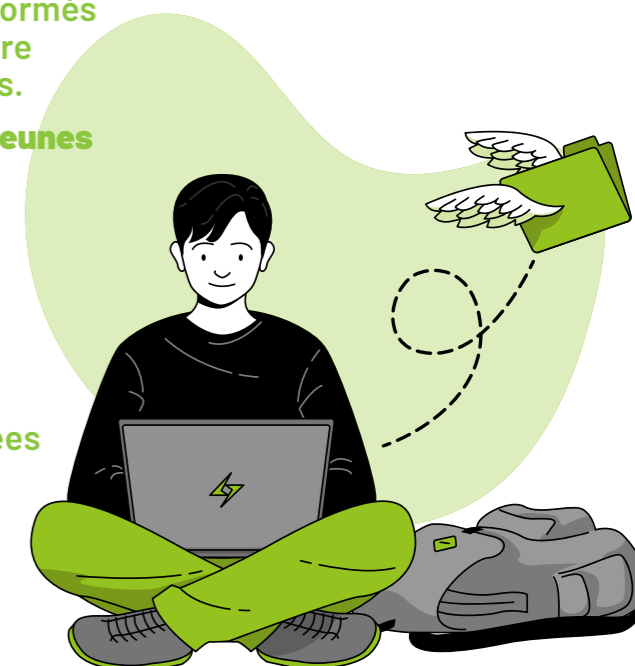
38 Ateliers Orientation-présentation des métiers pour 221 jeunes

18 Ateliers Formation pour 101 jeunes

57 Ateliers Numérique pour 290 jeunes

6 sessions de formations SST ont été financées par la Mission Locale Sarthe Nord au cours de l'année 2023 avec le centre de formation du Greta. 100% de réussite.

Les 55 jeunes ont obtenu leur certification de sauveteur secouriste du travail.



Le **Centre EPIDE d'Alençon** est venu 10 fois à la rencontre de **69 jeunes** de la Mission Locale pour présenter leur établissement et échanger avec les jeunes. 15 d'entre eux ont franchi le pas et ont intégré l'Epide au cours de l'année 2023.

NOUVEAUTÉ 2023

Un accès gratuit à une plateforme de formation à distance



Dans le cadre de notre partenariat avec la Fondation Howmet Aerospace, et afin d'apporter une solution de formation supplémentaire à l'ensemble des jeunes de la Mission locale, une plateforme de formation à distance a pu être financée et proposée à tous, quel que soit le niveau de formation.

Online Forma Pro est une opportunité pour pallier aux difficultés de mobilité rencontrées dans les territoires ruraux, car 1/3 des jeunes n'ont pas de mobilité. C'est également une possibilité d'accès supplémentaire à la formation quand le jeune a de mauvaises expériences scolaires et qu'il ne souhaite plus aller en centre de formation.

Notre partenariat avec la Fondation Howmet Aerospace nous permet aussi de mettre à disposition 10 ordinateurs pour les jeunes, sous forme de prêt. Accessible depuis juillet 2023, la plateforme Online Forma Pro propose un large choix de formations « à la carte » avec différents modules en fonction du champ de compétences ciblé. Par exemple, les savoirs de bases en français ou en mathématiques, des modules d'alphabétisation, la pratique et le développement de langues étrangères ainsi que des formations en bureautique et informatique.

En 2023, **13 jeunes ont bénéficié de la formation à distance**, 6 hommes et 7 femmes, dont 8 jeunes ont entre 18 et 21 ans, et la moitié sont sans qualification initiale.

Accompagner les *jeunes* vers *l'emploi* !

Tout au long de l'année 2023, la Mission Locale a accompagné et préparé les jeunes à l'emploi afin de faciliter leur intégration en entreprise. Les conseillères emploi proposent des solutions adaptées à chacun pour lever les freins et les guider vers le monde du travail.

Des Ateliers de préparation à l'emploi

40 ateliers CV & lettre de motivation avec 91 jeunes présents

45 ateliers Préparation à l'entretien d'embauche avec 202 jeunes présents

12 ateliers Simulation d'entretien d'embauche animés par des employeurs partenaires avec 39 jeunes présents

25 ateliers Comportement adapté à l'entreprise avec 144 jeunes présents

23 ateliers d'information sur les différents types de contrats de travail et la lecture d'un bulletin de salaire pour lesquels 100 jeunes étaient présents

11 sessions de « 3 jours intensifs d'accès à l'emploi » pour 77 jeunes.

Des Actions de mobilisation vers l'emploi

Organisation de **200 ateliers « Regroupement emploi »** avec 443 jeunes concernés. Ce sont des ateliers de recherche de stage ou d'offres d'emploi organisés tous les lundis sur chacun des 4 territoires et animés par les conseillères emploi.

Participation à 14 Jobs dating & Forum emploi (CV Tour, Un but pour l'emploi, Job dating service à la personne...) **138 jeunes ont été emmenés sur ces évènements.**

Des immersions en Entreprise

Les visites et les stages en entreprise sont souvent les premières entrées pour un jeune dans le monde de l'entreprise :

60 visites d'entreprises ont été organisées dans tous les secteurs d'activité

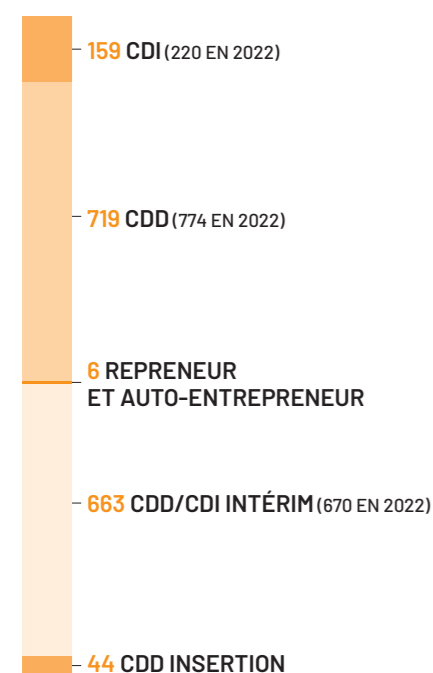
552 situations d'immersion (stage en entreprise) par 320 jeunes concernés



676 Jeunes ont signé au moins 1 contrat de travail

1384 entrées en situation emploi ont été enregistrées

SITUATION EMPLOI



L'insertion par l'activité économique

L'insertion par l'activité économique est une solution appropriée pour les jeunes les plus éloignés de l'emploi. Ce contrat d'insertion permet un premier temps d'adaptation au rythme de l'emploi, à ses règles et conditions de travail. C'est un tremplin vers l'emploi durable.

La conseillère référente de l'insertion par l'Activité Économique au sein de la Mission Locale a animé 6 ateliers dans les locaux des structures de l'IAE (présentation de la structure, des métiers et des offres, et visite du chantier d'insertion), suivi d'un positionnement sur les offres en cours pour les intéressés.



En 2023, **76 CDD d'insertion ont été signés pour 45 jeunes, dont :**

27 jeunes en Chantier d'Insertion en 2023 (16 en 2022)

13 jeunes en Intérim d'Insertion en 2023 avec plusieurs CDDI

5 jeunes en Association Intermédiaire en 2023 (11 en 2022)

L'Apprentissage

L'accès à la formation par Apprentissage est une voie privilégiée pour préparer le jeune à un métier puis à l'emploi. La Mission Locale collabore étroitement avec les Centres de Formation des Apprentis par la mise en place de visites, de « mini-stages » et recueille les offres d'apprentissage pour positionner des jeunes. Tous les mois, le Jeudi des Métiers met en valeur un secteur d'activité spécifique et ses formations adaptées sous forme d'alternance. Lors de ces visites les jeunes découvrent des métiers, des machines, des gestes et des comportements professionnels afin de se projeter dans une formation et sur un métier.

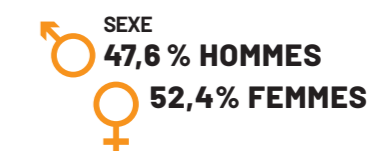
121 jeunes ont signé un contrat d'apprentissage en 2023 (122 en 2022)

10 jeunes ont bénéficié du dispositif « Prépa apprentissage » afin d'élaborer leur projet d'apprentissage et de travailler sur les savoir-être en entreprise

26 visites de Centres de formation organisées (19 en 2022)



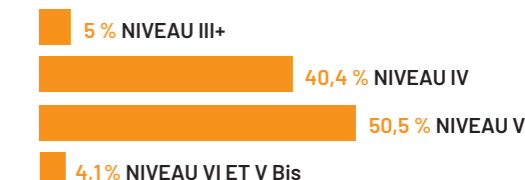
Typologie des jeunes entrés en situation emploi 2023



TRANCHES D'ÂGES



NIVEAUX DE FORMATION



Aux côtés des *entreprises* lors des *recrutements*



Nouveau sur www.mlsarthenord.fr

Employeurs, retrouvez sur notre site internet une page dédiée aux Entreprises !

- › Vous accompagner dans vos recrutements et dans l'intégration de tous les jeunes
- › Vous accompagner sur les aides dont vous pouvez bénéficier
- › Favoriser le parrainage
- › Contacter la conseillère emploi de votre secteur géographique

La Mission locale a développé tout au long de l'année des actions spécifiques d'appui au recrutement à travers des actions menées sur l'ensemble du territoire et sur Le Mans. L'objectif de ces actions est de préparer le jeune en amont d'un recrutement (outils TRE) puis de le mettre en relation avec les employeurs en démarche de recrutement (forum, job dating...)

Forum des métiers « Parcours Job » organisé par France Travail le 20/01 à La Ferté-Bernard (21 jeunes)

Forum des métiers « Formations » organisé par la Région, les clubs d'entreprises du territoire, les 3 communautés de communes (MS, HSAM, 4CPS) et la MLSN le 07/02 à Sillé-le-Guillaume (18 jeunes)

BIG BANG de l'Emploi organisé par la Région Pays de la Loire le 24/03 au Mans (24 jeunes)

Semaines des métiers des services à la personne Job dating organisé par le Conseil Départemental le 13/04 à La Ferté-Bernard (5 jeunes)

Forum des métiers de la sécurité organisé par le Réseau pour l'Emploi le 19/09 au Mans (10 jeunes)

Forum de l'Emploi organisé par France Travail le 05/10 à La Ferté Bernard (22 jeunes)

Les conventions de partenariats

Au cours de l'année 2023, pour affirmer les liens privilégiés avec les employeurs du territoire et nos partenaires, la Mission Locale a signé plusieurs conventions de partenariats, en cohérence avec les besoins des jeunes.

La convention de partenariat dans le cadre de « Mission jeunes »

13 agences d'emploi temporaires étaient présentes pour cette signature, le 21 décembre 2023 dans les locaux de la Mission Locale de La Ferté-Bernard. Cette démarche s'inscrit globalement dans le dispositif « Mission Jeunes » porté par la branche du travail temporaire, en partenariat avec AKTO. L'objectif de cette convention est d'être très en lien avec les besoins en emploi du territoire et de favoriser la mise en emploi rapide des jeunes sur des missions d'intérim. Par ailleurs, ces contrats en intérim permettent aux jeunes d'accéder à leurs premières expériences professionnelles, d'acquérir des compétences et d'enrichir leur parcours professionnel.

La convention de partenariat sur des métiers de l'engagement lors du Forum de l'engagement organisé par la Mission locale Sarthe Nord.

18 Partenaires de l'engagement étaient présents pour cette signature, le 11 octobre 2023 dans la salle Louis Malle à Mamers. Les Missions Locales de l'Agglomération Mancelle et de Sarthe et Loir étaient aussi présentes pour cette déclinaison départementale de l'accord national. L'objectif vise à faciliter la mise en relation des jeunes avec les différentes structures de l'engagement, à faire découvrir les métiers spécifiques qui s'y rapportent (Police/ Armées/ Pompiers...) et les critères de recrutement de chacun d'entre eux.

Accompagner les *employeurs* dans l'*intégration du jeune*

Le nouveau dispositif de « Sécuration des parcours »



Cofinancé par l'Union européenne

Les études nationales menées sur l'intégration des jeunes en entreprise montrent que les premiers mois passés au sein d'une nouvelle entreprise sont décisifs pour les jeunes recrutés comme pour les recruteurs. En 2022, 45 % des ruptures avaient lieu au cours des mois suivant la prise de poste.

C'est pourquoi, lorsque le jeune décroche son contrat de travail, quel que soit le type de contrat, la Mission Locale propose un suivi en emploi. Pour les emplois « durables », un nouveau dispositif de « Sécuration des parcours » est déployé depuis décembre 2023.

Cette action spécifique a été mise en place, suite à l'appel à projet FSE+, qui nous permet le financement d'un poste de conseillère dédiée, « Chargée du maintien dans l'emploi ».

Ce dispositif de suivi sur les 3 premiers mois du contrat a un double objectif :

Accompagner l'intégration du jeune dans l'emploi par des entretiens réguliers en tripartite (jeune-employeur-ML) et s'assurer que le contrat se déroule dans de bonnes conditions,

Sécurer le quotidien du salarié, c'est-à-dire lever les freins périphériques de sa vie quotidienne qui pourraient mettre en péril son emploi.

À la sortie de la sécurisation des parcours (fin des 3 mois), la Mission Locale maintient un lien avec le jeune et l'entreprise. Les conseillères Emploi prennent le relai du suivi sur leur territoire, tout comme elles font le suivi des autres contrats de travail (CDD <6 mois, en intérim ou en alternance...) avec le même objectif de réduire les ruptures anticipées.



La charte des entreprises accompagnantes du territoire Sarthe Nord

Développée avec le CLEFOP en 2019, cette charte est signée en amont d'un stage ou d'un recrutement, afin de suivre un jeune et d'accompagner les recruteurs. Cette signature permet de tisser des liens étroits avec les entreprises de toutes tailles (TPE, PME, grands groupes...) et contribue à faciliter l'intégration des jeunes dans le monde du travail en permettant d'être à l'écoute des attentes de chacune des parties.

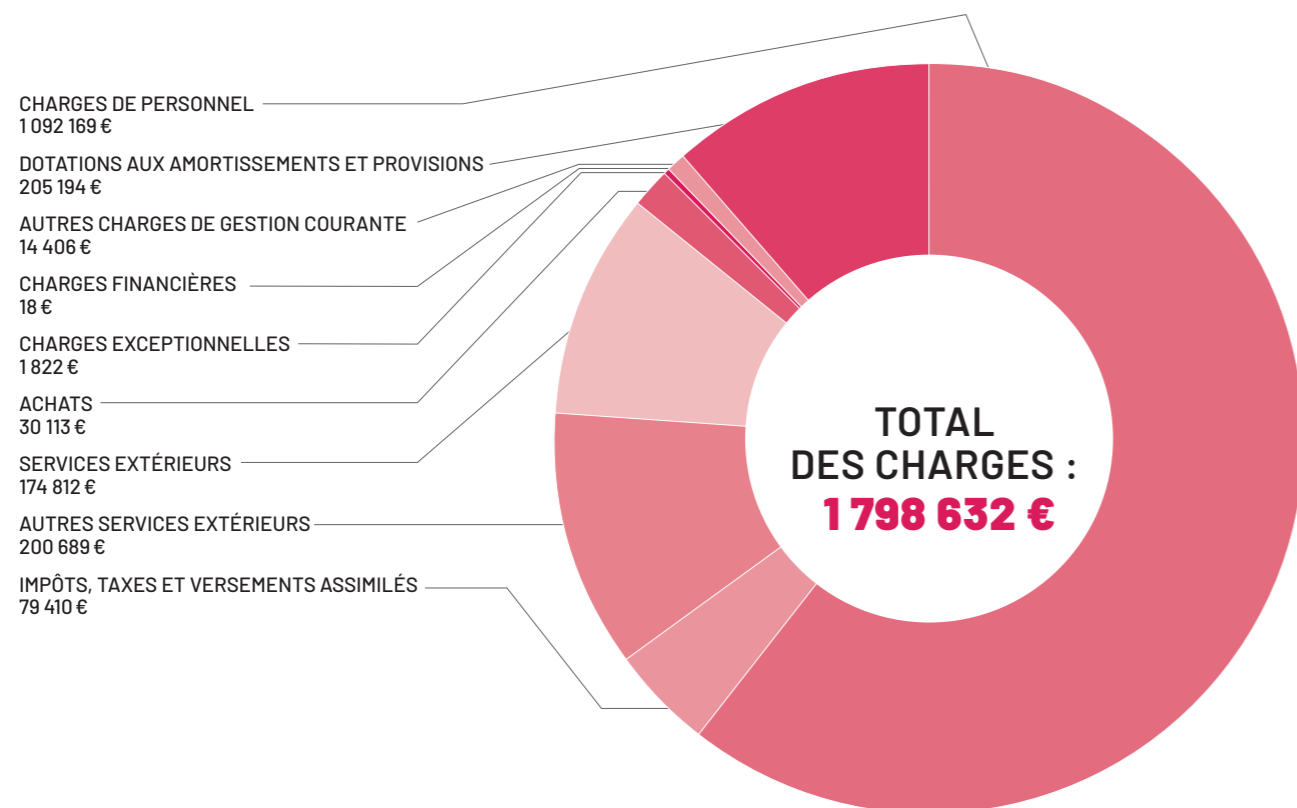
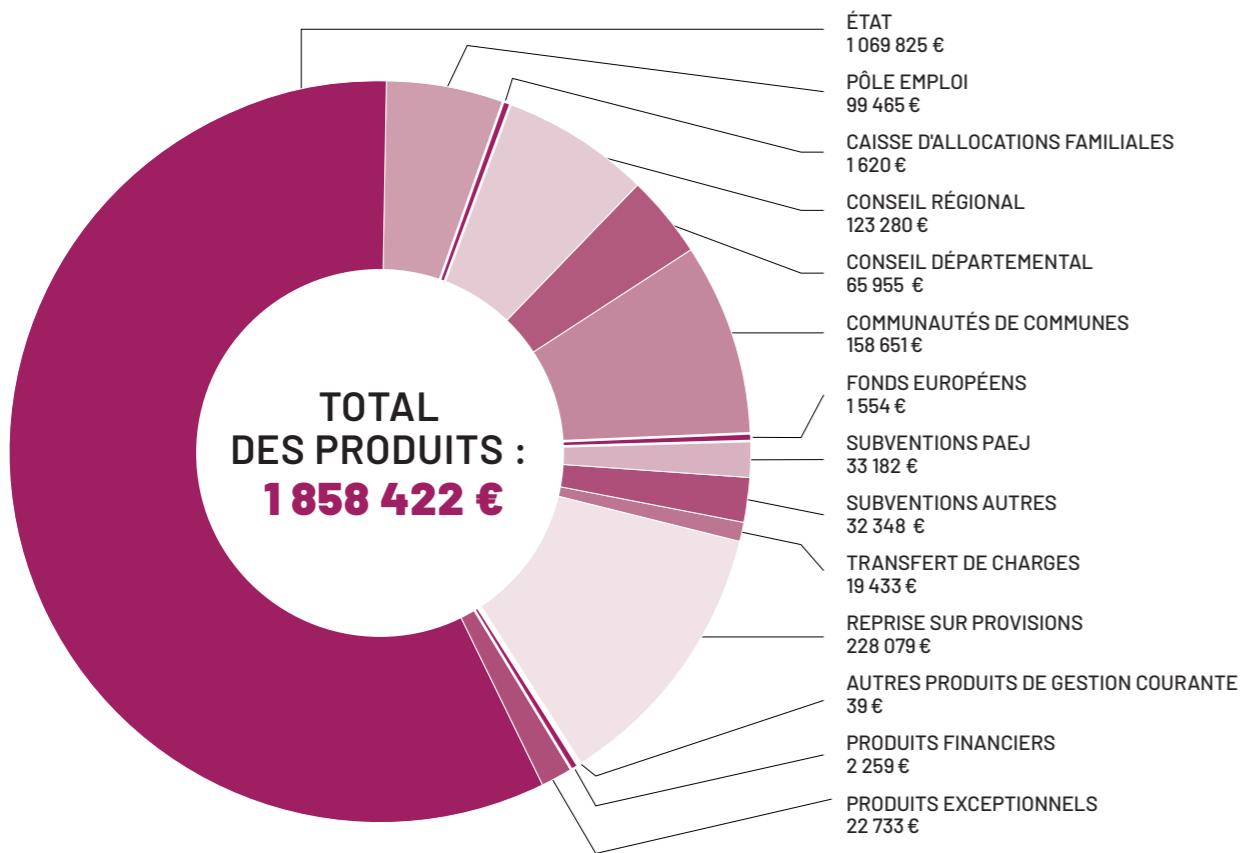
30 entreprises sont aujourd'hui signataires de la charte des entreprises accompagnantes



Le budget de l'année 2023

En mars 2022, le dispositif « Garantie Jeunes » a fait place au « Contrat Engagement Jeune ». De nombreux jeunes sont entrés dans ce dispositif au cours du second semestre 2022 pour une durée de 12 mois. Afin de poursuivre l'accompagnement de ces jeunes en 2023, une part de la subvention 2022 a été provisionnée en fonds dédiés et reportée en 2023, ce qui explique en grande partie l'exercice excédentaire.

RÉSULTAT 2023 : **59 790 €**



Nos perspectives pour l'année 2024

Notre feuille de route

Avec l'obtention de sa labellisation, la Mission Locale Sarthe Nord est entrée dans une dynamique d'amélioration continue, guidée par des objectifs stratégiques qui vont déterminer ses actions, durant cette année et les suivantes :

- Développer l'implication des jeunes dans la construction de leur citoyenneté,
- Renforcer la qualité de l'accueil,
- Développer une offre de service adaptée aux besoins des jeunes et des entreprises du territoire.

Fruit d'une co-création dynamique, notre feuille de route a été façonnée par des groupes de travail pluridisciplinaires, rassemblant des membres du personnel, des élus et des partenaires de la Mission Locale.

Ce processus de co-élaboration nous a permis de construire un plan d'action détaillé, et ambitieux. Chaque action proposée est le résultat d'une réflexion collective, articulée autour des besoins identifiés et des aspirations partagées de nos parties prenantes. Notre feuille de route constitue ainsi un engagement collectif envers un avenir meilleur pour les jeunes de notre territoire.

De nouveaux projets répondant aux besoins des jeunes

La Mission Locale Sarthe Nord va continuer à innover pour répondre à des besoins essentiels mais qui restent non pourvus :

LA SANTÉ : la Mission Locale Sarthe Nord va développer des approches différenciées pour répondre à la diversité des besoins en santé des jeunes qu'elle accueille. Ainsi, des projets d'art-thérapie et d'équithérapie ont été élaborés pour développer les capacités des jeunes à s'exprimer et à communiquer. En effet, favoriser l'émergence de la confiance en soi est essentiel dans le cadre de leur insertion sociale et professionnelle.

LA CAPACITÉ D'ENTREPRENDRE : en s'appuyant sur son partenariat de longue date avec la Fondation Howmet Aerospace, la Mission Locale va intégrer le dispositif des Groupements de créateurs visant à développer l'envie d'entreprendre et l'autonomie des jeunes. L'objectif est d'apprendre à décider et à agir par soi-même, au travers d'un accompagnement fondé sur l'entrepreneuriat et la pédagogie de projet.

LA MOBILITÉ : des séjours axés sur la mobilité seront proposés aux jeunes, pour développer leurs aptitudes à se déplacer, à s'organiser, et à s'adapter à des environnements nouveaux, autant d'atouts essentiels qui favoriseront leur employabilité.

Notre Mission Locale est engagée dans les politiques publiques et territoriales

En participant activement à la mise en œuvre des nouvelles modalités d'accompagnement des bénéficiaires du RSA au sein des territoires pilotes (CDC de l'Huisne Sarthoise et CDC des Vallées de la Braye et de l'Anille), la Mission Locale Sarthe Nord remplit son rôle de relai des politiques publiques au cœur des territoires. L'objectif de cette action sera de favoriser l'emploi et l'insertion des publics jeunes les plus vulnérables.



MISSION LOCALE SARTHE NORD

Un service de *proximité*
et **19 lieux** d'accueil
pour *les 16-25 ans*



Pour plus d'informations,
contactez dès maintenant
la Mission Locale Sarthe Nord

www.mlsarthenord.fr

