

Le Syvalorm

Collecte et traitement des déchets ménagers

Gestion des déchets ménagers



Résultats
d'activités
2023

- ✓ Prévention
- ✓ Compostage
- ✓ Tri
- ✓ Collecte
- ✓ Valorisation

Rapport Annuel 2023





Préambule

Ce rapport a pour objet de présenter les différents éléments techniques et financiers du SYVALORM pour l'année 2023.

Il permet de connaître les évolutions des tonnages collectés et la qualité des services proposés aux habitants.

Il présente, également, un bilan financier de son fonctionnement avec une analyse des coûts par habitant, des dépenses et des recettes.

Ce document est une base de travail pour le syndicat, il lui permet d'envisager les orientations futures afin d'élaborer les étapes de la démarche de réduction des déchets engagée de longue date.

Ce rapport est disponible :

- ▶ *Sur le site du syndicat : www.syvalorm.fr*
- ▶ *Et au siège du SYVALORM :*
 - *11 rue Henri Maubert – 72120 SAINT-CALAIS*

Rapport présenté au Conseil Syndical du 21 juin 2024

SOMMAIRE

PRÉSENTATION DU SYNDICAT	4
1- DISPOSITIFS DE COLLECTE	6
2- INDICATEURS TECHNIQUES	12
3- LES OUTILS INCITATIFS DU PROJET ENVIRONNEMENTAL	19
4- INDICATEURS FINANCIERS	24
5- CONCLUSION	29
ANNEXES	31

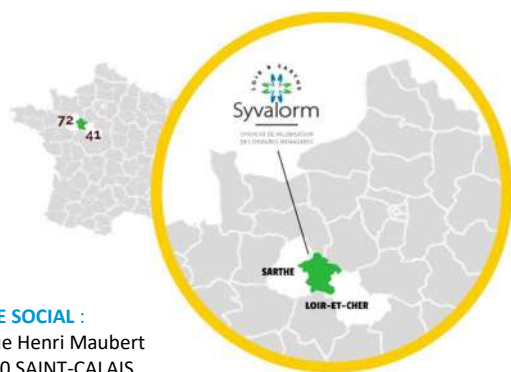
PRÉSENTATION DU SYNDICAT

Le SYVALORM Loir & Sarthe

Un établissement public dédié à la gestion des déchets ménagers
(Arrêté inter préfectoral du 11/06/2019)

Le SYVALORM (SYndicat de VALorisation des ORdures Ménagères) exerce depuis sa création le 1er janvier 2020 une mission de Service Public de Gestion des déchets des ménages et des professionnels lorsque leurs déchets sont assimilables par leur nature à des déchets ménagers (Articles L.2224-13 et L.2224-14 du Code Général des Collectivités Territoriales).

Un territoire semi-rural étendu



SIÈGE SOCIAL :

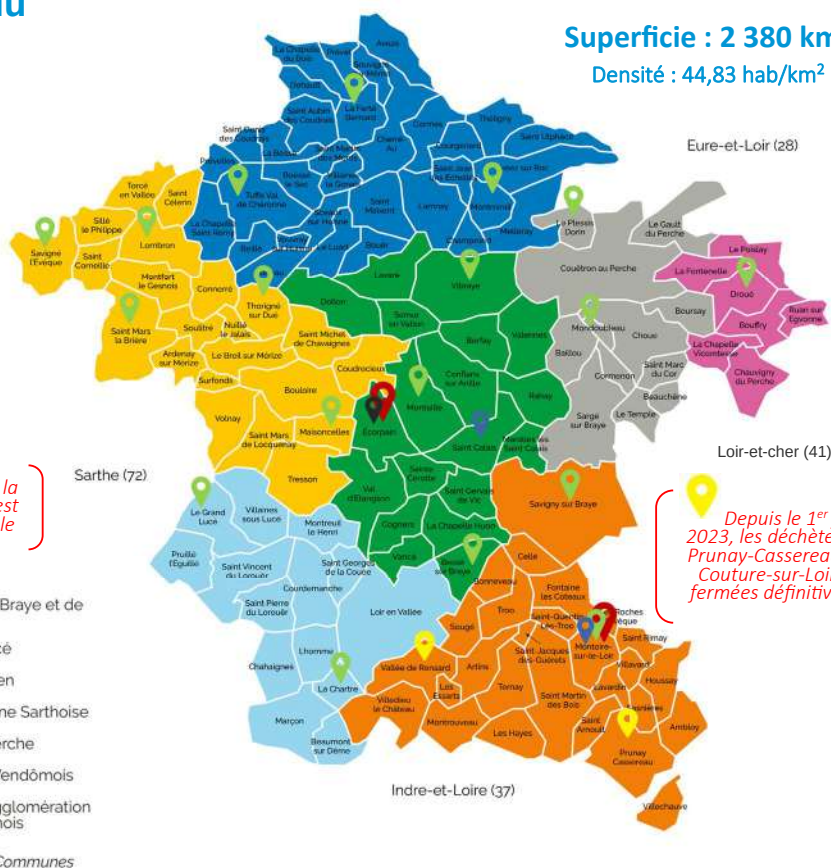
11 rue Henri Maubert
72120 SAINT-CALAIS

ANNEXE :

1 rue François Arago
41800 MONTOIRE-SUR-LE-LOIR

Depuis le 1^{er} janvier 2023, la commune de Fatines est rattachée à Le Mans Métropole

Superficie : 2 380 km²
Densité : 44,83 hab/km²



Depuis le 1^{er} janvier 2023, les déchèteries de Prunay-Cassereau et de Couture-sur-Loir sont fermées définitivement

- Site d'enfouissement en post-exploitation
- Bureaux administratifs
- Localisation des 18 déchèteries
- Localisation des 2 quais de transfert

LES COMPÉTENCES DU SYNDICAT : 2 MISSIONS DE SERVICE PUBLIC

Le SYVALORM intervient pour le compte de 7 EPCI (Etablissement Public de Coopération Intercommunale) situés en Sarthe et en Loir et Cher et couvre les besoins de 106 706 habitants (Donnée INSEE 2018 valable au 01.01.2021) répartis sur 133 communes.

La collecte

En porte-à-porte, en points d'apports volontaires (verre, papiers et textiles) et gestion des hauts de quai d'un réseau de 18 déchèteries.

Le traitement

Tri, valorisation matière ou énergétique et élimination des déchets résiduels.

FONCTIONNEMENT DU SYNDICAT

LE CONSEIL SYNDICAL ET LES ÉLUS

Le syndicat est administré par un Conseil Syndical composé de **33 délégués élus** au sein des EPCI par les Conseils Communautaires des Communautés de Communes membres et dont le nombre de représentants est défini en fonction de leur population municipale selon la règle suivante (Cf. Arrêté Inter Préfectoral des nouveaux statuts du 11/06/2019).

Cet organe élit un président, des vice-présidents et des membres qui forment le Bureau Syndical, responsable de la gestion de la structure.

Nombre d'habitants des EPCI	Nombre de délégués
0 à 5 000	2
5 001 à 10 000	3
10 001 à 15 000	4
15 001 à 20 000	5
20 001 à 25 000	6
25 001 à 30 000	7
30 001 à 35 000	8
Tranche 5 000 supplémentaires	1

LES ÉLUS

Président	Michel ODEAU (Villaines-la-Gonais, 72)
1 ^{er} Vice-président (Finances)	Jean-Claude LECOMTE (Thorigné-sur-Dué, 72)
2 ^{ème} Vice-président (Collectes)	Patrick GREMILLON (Val d'Etangson, 72)
3 ^{ème} Vice-président (Déchèteries et Traitement)	Laurent GAUTHIER (St-Arnoult, 41)
Membre du bureau	Francis BOUSSION (Courdemanche, 72)
Membre du bureau	Odile CAPITAINE (Mondoubleau, 41)
Membre du bureau	Yves BELOEIL (La Chapelle-Vicomtesse, 41)

Conseil Syndical* Rôle : DÉCISION

Le Conseil Syndical vote les décisions nécessaires au bon fonctionnement du Syndicat

Bureau Syndical Rôle : ORIENTATION

Le Bureau Syndical donne les orientations stratégiques et retient les dossiers présentés en Conseil Syndical

Commissions Rôle : PROPOSITION

Les commissions instruisent les dossiers qui leur sont présentés et émettent un avis

Equipe Administrative et Technique Rôle : MISE EN ŒUVRE

L'équipe du SYVALORM met en application les décisions prises par le Conseil Syndical

Un projet environnemental : prévenir et réduire la production de déchets

- Limiter l'enfouissement des déchets ultimes non valorisables (les encombrants ou tout-venant)
- Répondre aux orientations et obligations issues du Grenelle de l'environnement confirmées dans la loi n°2015-992 du 17 août 2015 relative à la transition énergétique pour la croissance verte
- Favoriser la valorisation des déchets et le réemploi
- Maîtriser les coûts



Le personnel du SYVALORM au 31 décembre 2023 :

43 agents administratifs et techniques

(dont 2,8 temps plein pour renfort)

- 20 agents répartis entre le siège de Saint-Calais et l'annexe de Montoire
- 20 agents sur les déchèteries
- 3 agents de maintenance

→ **39,94 équivalents temps plein.**

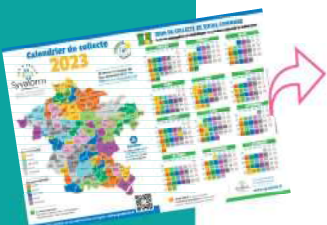
1. La collecte des déchets ménagers :

Elle concerne les particuliers, les collectivités et les professionnels (sous conditions).
Règlement de collecte du 14 juin 2019

Il existe 2 modes de collectes sur le territoire SYVALORM :

Collectes en porte à porte (PàP) : ordures ménagères résiduelles (OMr) et recyclables

- ▶ Depuis le 1^{er} octobre 2022 : un unique prestataire de collecte PAPREC-COVED assure la collecte tous les 15 jours (C0,5) *(1) (2) sur l'ensemble du territoire (hormis La Ferté-Bernard : collecte hebdomadaire).
- ▶ Les collectes en porte à porte (PàP) des ordures ménagères et des recyclables sont simultanées sur l'ensemble du territoire.



Les fournitures de collecte

Le SYVALORM met à disposition de chaque foyer des contenants nécessaires à la collecte.

- ✓ **Bacs OMr** :** 8 modèles de 80L à 660 L, en partie pucés pour le comptage des levées (55 257 bacs OMr**) → les bacs 60 L, 750 L et 770 L ne sont plus commandés dans les réassortiments de stock
- ✓ **Bacs Jaunes :** 6 modèles de 80 L à 360 L (16 635 bacs « emballages ») → les bacs 340 L ne sont plus commandés dans les réassortiments de stock
- ✓ **Sacs jaunes :** 71 090 rouleaux (20 sacs de 100 L par rouleau) → allègement de la commande 2023 par rapport à 2022 (101 140) en raison du reliquat disponible sur commande ex-Sictom (ajustement des besoins en collecte sélective en attente des livraisons de bacs jaunes de taille supérieure au passage en C0,5).
- ✓ **Cartes d'accès en déchèterie** éditées en 2023 : 4 601 (4 406 « particuliers », 174 « professionnels », 21 « collectivités »)

**OMr : Ordures Ménagères résiduelles



* La Collecte des OMr** tous les 15 jours

- (1) - L'arrêté Inter préfectoral de la Sarthe et du Loir et Cher du 17/09/2015 (n° DIRCOL 2015-0155) a permis le démarrage de la collecte en C0,5 le 04/01/2016 pour 2 ans sur l'ensemble du SMIRGEOMES (hors La Ferté-Bernard). Cette dérogation de collecte a été renouvelée pour 6 ans le 15/12/2017, puis le 26/12/2023 pour 4 ans et 9 mois.
- (2) - L'arrêté Inter préfectoral de la Sarthe et du Loir et Cher du 25/07/2022 (n° DCPAT 2022-0203) a permis le démarrage de la collecte en C0,5 le 01/10/2022 pour 6 ans sur la commune de Montoire sur le Loir.

Collectes en apport volontaire : conteneurs PAV et déchèteries

- ▶ **668 Containers (PAV) :** collecte du sélectif (emballages, verre et papiers)



- ▶ **18 déchèteries :** gestion des hauts de quai par le syndicat.



1.1 Collecte en porte-à-porte (PàP)

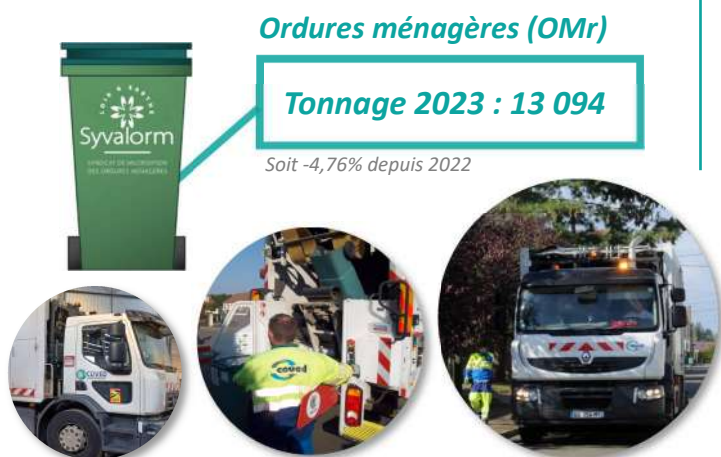
Depuis le 1^{er} octobre 2022 : un unique prestataire **PAPREC-COVED** assure la collecte de l'ensemble du territoire et le rythme des collectes par quinzaine est étendu à l'ensemble des communes SYVALORM (hormis La Ferté-Bernard). (*Renouvellement de marché public 2022-2029*)

Afin de préparer la **généralisation de la collecte bimensuelle sur l'ensemble du territoire (C0,5)**, le syndicat a organisé :

- Le retrait des bacs 35 litres (*terminé fin 2022*)
- La **suppression progressive des Points de Regroupement (PRGPT)** des bacs pour la collecte. (*Cette action poursuivie en 2023, se prolongera jusqu'en 2024*)
- L'ajustement des fréquences de collecte :
 - Pour les Gros Producteurs et Très Gros Producteurs de déchets professionnels : artisans (*boulangers, boulangers, charcutiers...*), collectivités (*IME, hôpitaux...*), professionnels du tourisme, loisirs, hébergement... (2023 : 258 GP & 32 TGP) → collecte « ordures ménagères » adaptée en fonction des besoins saisonniers de l'activité → collecte des « emballages » maintenue par quinzaine.
 - Pour les 159 PRGPT (*en cours de suppression*) → collectes « ordures ménagères » et « emballages » adaptées.

1.1.1 Collecte des Ordures Ménagères résiduelles (OMr)

- ▶ Les OMr sont les Ordures Ménagères résiduelles : des déchets non-recyclables et non-toxiques.



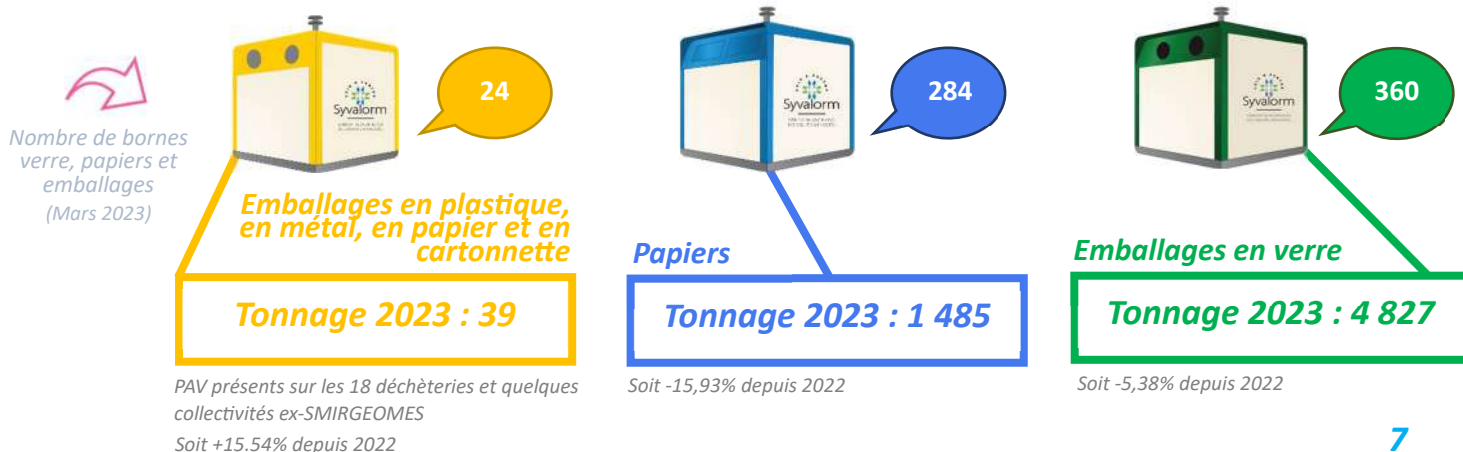
1.1.2 Collectes sélectives : sacs/bacs jaunes

- ▶ Tous les emballages en plastique, en métal, en papier et en cartonnette
sac/bac jaune



1.2 Collecte sélective en Point d'Apport Volontaire (PAV)

Depuis le 01/10/2022 : PAPREC-COVED assure les vidages des bornes de l'ensemble du territoire SYVALORM (*nouveau marché de collecte*)



1.3 Un réseau de 18 déchèteries :

Apport des déchets recyclables ou encombrants non collectés en PàP* ou en containers (PAV**).

→ Accessible aux professionnels sous certaines conditions : facturation au volume

*PàP : Porte à Porte **PAV : Point d'Apport Volontaire

1.3.1 Localisation et fréquentations

Localisation des déchèteries



Fréquentations	2021	2022	2023	Évolution 2022/2023
La Ferté Bernard	67 200	63 624	61 812	-2,85%
Thorigné sur Dué	43 953	42 074	40 055	-4,80%
Savigné L'Évêque	33 011	33 000	29 908	-9,37%
St Mars La Brière	21 964	23 000	20 838	-9,40%
Le Grand Lucé	14 400	15 250	15 273	0,15%
Vibraye	21 762	20 164	17 707	-12,19%
Montaillé	13 292	13 000	12 521	-3,68%
Bessé Sur Braye	10 840	10 720	10 142	-5,39%
Maisoncelles	6 600	8 196	8 446	3,05%
Mondoubleau	7 700	6 500	6 457	-0,66%
Lombron	8 670	8 700	9 089	4,47%
Tuffé	8 216	8 200	8 159	-0,50%
Montmirail	4 000	3 500	3 518	0,51%
La Chartre-sur-le-Loir	21 146	21 113	24 259	14,90%
Couture sur Loir	4 400	4 300		-100,00%
Droué	9 946	9 234	11 496	24,50%
Le Plessis	3 700	2 680	2 598	-3,06%
Savigny-sur-Braye	8 850	8 709	8 783	0,85%
Montoire-sur-le-Loir	25 208	30 972	31 694	2,33%
Prunay-Cassereau	2 500	2 000		-100,00%
TOTAL	337 358	334 936	322 755	-3,64%

Actualités des déchèteries en 2023 :

► PROJETS RÉALISÉS AU COURS DE L'ANNÉE



2023 - Retrait des Borne NESPRESSO --> recyclage des capsules par filière des emballages



Fermeture des déchèteries de Prunay-Cassereau et de Couture-sur-Loir (janvier 2023)



Travaux de réfection sur la plateforme branchages de la déchèterie de La Ferté-Bernard (mars 2023)



Mise en place d'un protocole fortes chaleurs sur alerte Météo France

A noter : Le protocole « fortes chaleurs 2023 » a été déclenché du 22 au 24 août et du 5 au 9 septembre soit un total de 8 jours

► ANIMATIONS COMPOSTAGE

Année 2023 :

• Stands « compostage et réemploi des déchets verts » animés par VÉOLIA

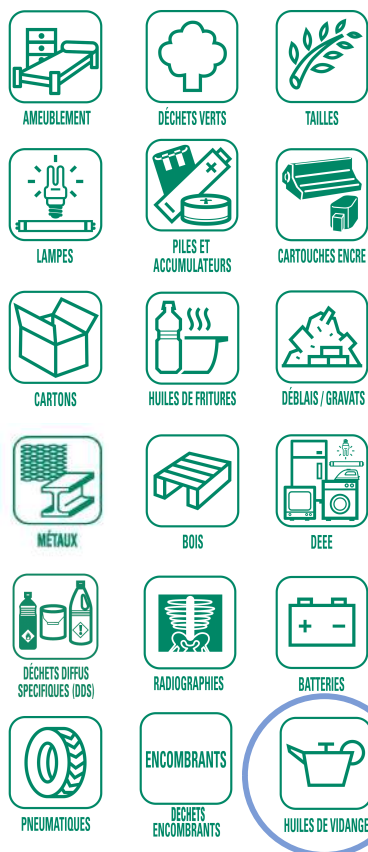
Dans le cadre du nouveau marché

- Montoire sur le Loir
- Thorigné sur Dué



1.3.2 Tonnages par matériau

Le syndicat encourage les solutions alternatives avant de jeter (réemploi, don, vente, réparation...) : en incitant au geste de tri et en développant les filières spécifiques, le **SYVALORM souhaite limiter les pollutions et les coûts.**



	2021	2022	2023	Évolution 2022/2023
Bois	2 759	2 547	2 450	-3,81%
Métaux	1 412	1 081	1 045	-3,30%
Végétaux (benne et broyage)	11 305	10 232	11 283	10,28%
Gravats	5 761	5 854	5 404	-7,68%
Cartons	1 194	1 226	1 346	9,83%
Plastiques	99	117	134	13,85%
Mobilier	2 715	2 522	2 697	6,92%
Pneumatiques	25	34	37	10,52%
D.E.E.E* *	892	766	786	2,59%
D.D.S***	342	285	250	-12,36%
ECO Textile (déchèteries)	99	71	128	79,92%
Piles	16	10	10	-0,03%
Non valorisables	6 946	6 465	6 234	-3,58%
TOTAL	33 565	31 211	31 805	1,90%

** D.E.E.E : déchets d'équipements électriques et électroniques
 *** D.D.S : déchets diffus spécifiques



Depuis octobre 2022 : CYCLEVIA est le nouvel éco-organisme en charge de la filière des huiles usagées minérales et synthétiques.

Depuis mars 2023 : 2 nouvelles filières REP* sont ouvertes en déchèteries
 → ECOLOGIC est l'Eco-Organisme agréé qui les encadre :

- La filière des **Articles de Sport et de Loisirs** (ASL)
- La filière des **Articles de Bricolage et de Jardin** (machines et appareils motorisés seulement **Thermiques**) (ABJ-Th)



*Filières à Responsabilité Elargie des Producteurs

Collectes spécifiques



124 Conteneurs textiles répartis sur le territoire : **472,45 t en 2023**
 (ensemble du territoire dont déchèteries)
 Soit + 20,04% depuis 2022



Bennes mobilier sur **18 sites** :
2 697 t en 2023
 Soit + 6,92% depuis 2022
 Cette année **écomobilier** est devenu **ECOMAISON**



Boîtes et bornes à piles
 (accessibles en IME, mairies, commerces, écoles...) :
10 t en 2023
 Soit autant qu'en 2022



Bennes 100% plastique dur
 sur **4 déchèteries*** :
134 t en 2023
 (*Déchèteries équipées – voir annexe 3)
 Soit + 13,85% depuis 2022



124 bornes
 en accès sur
 le territoire
SYVALORM !

Les textiles

Ensemble nous donnons une 2^{ème} vie
 à tous nos vêtements et chaussures !

Re_fashion

Éco-organisme de la Filière Textile d'habillement,
 Linge de maison et Chaussure (TLC)



Société qui assure la collecte des textiles et les
 achemine vers le centre de tri d'Appilly (60)

Les acteurs de la
 filière textile



Vêtements Linge Chaussures

Vos vêtements, linge de maison et chaussures déposés
 ici seront majoritairement reportés ou recyclés

Re Pour plus d'informations sur la 2^e vie de vos textiles déposés,
 rendez-vous sur www.refashion.fr/citoyen

Notre bilan textiles 2023

Grâce au geste de tri de chacun, le bilan 2023 est très encourageant !



+ 20 %
 par rapport
 à 2022...

472,45 t
 collectées
 en 2023

C'est près de
 4,5kg déposés par
 chaque habitant !

Mais avant de
 déposer les
 textiles et
 chaussures
 dans les
 bornes,
 n'oublions pas
 de les réutiliser,
 réparer, donner
 ou vendre !

En 2022, 252 124 tonnes de TLC ont été collectées en France, ce qui représente 3,7 kg/hab

Les consignes à suivre

Vous pouvez déposer



Vos vêtements et votre
 linge de maison propres
 et secs dans un sac
 fermé (30L)



Vos chaussures liées
 par paire et dans un sac
 fermé (30L)

Même usés, ils seront valorisés
 à plus de 99%
 MERCI



Ne déposez pas
 d'articles humides,
 ni souillés



Que deviennent vos dons ?

... leurs devenir ?

ECOTEXTILE collecte les textiles et les achemine vers le centre de tri d'Appilly (60).
 Selon leurs états, ils seront orientés en :

Quelques chiffres* ...

- | | | | |
|---------------|--------------------------------------|--------------|----------------------------|
| 56,5 % | • Réutilisation | 0,7 % | • Valorisation énergétique |
| 33,3 % | • Recyclage** | 0,4 % | • Élimination |
| 9,1 % | • Combustible solide de récupération | | |

* Tri dans les centres conventionnés en France et hors France

**transformation en chiffons d'essuyage, effilochés et transformés en feutrine pour servir d'isolation sonore ou thermique.



C'EST NOUVEAU

BÉNÉFICIEZ
 D'UNE RÉDUCTION
 POUR RÉPARER

Le Bonus Réparation
 est une réduction
 pour vous inciter à
 faire réparer vos
 vêtements et
 chaussures

Consignes de tri :

Quoi ?

Les vêtements



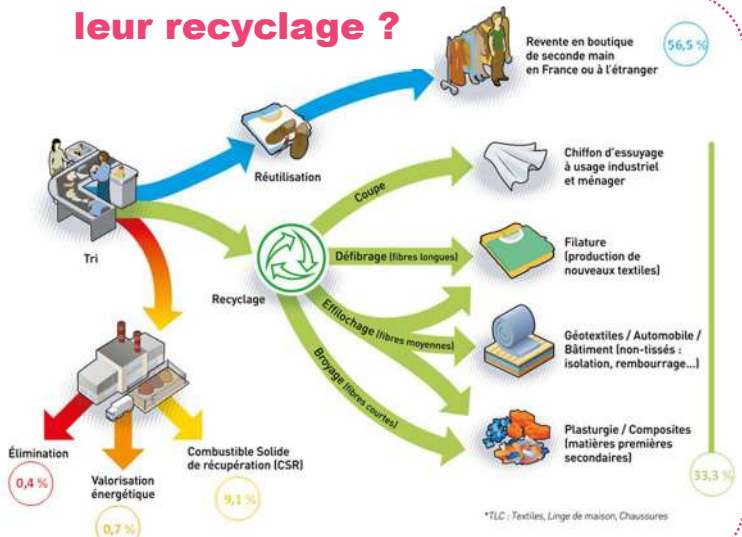
Le linge de maison



Les chaussures et la maroquinerie



leur recyclage ?



1.4 Récapitulatif des tonnages collectés

Recyclage et valorisation imposent la bonne qualité des gisements. Faire rigoureusement le tri, veiller aux erreurs et bien diriger tous les recyclables vers leurs filières permet de réduire l'ensemble des impacts environnementaux, facilite la gestion ultérieure des déchets et nous permet d'en maîtriser le coût.

Bilan des collectes SYVALORM : tonnages, ratios et évolution

		2021	2022	2023	Evolution 2022/2023
TONNAGES	ORDURES MÉNAGÈRES RÉSIDUELLES (OMr)	14 478	13 749	13 094	-4,76%
	COLLECTES SÉLECTIVES* dont :	11 132	10 940	10 564	-3,43%
	Emballages	4 034	4 073	4 253	4,42%
	Verre	5 049	5 101	4 827	-5,38%
	Papiers	2 050	1 766	1 485	-15,93%
	DÉCHÈTERIES	33 565	31 211	31 805	1,90%
	TOTAL :	59 175	55 900	55 463	-0,78%

* Inclus les emballages, les papiers, le verre - PàP et PAV

		2021	2022	2023	Evolution 2022/2023
RATIOS kg/habitant/an	ORDURES MÉNAGÈRES RÉSIDUELLES (OMr)	133,74	127,22	122,71 ●	-3,54%
	COLLECTES SÉLECTIVES* dont :	102,84	101,23	99,00	-2,20%
	Emballages	37,26	37,69	39,86	5,75%
	Verre	46,64	47,20	45,23	-4,16%
	Papiers	18,93	16,34	13,91	-14,85%
	DÉCHÈTERIES	310,06	288,80	298,06	3,21%
	TOTAL :	546,63	517,24	519,78 ●	0,49%

● ** Moyenne nationale 2019
248 kg/hab./an

● ** Moyenne nationale 2019
582 kg/hab./an

* Inclus les emballages, les papiers, le verre - PàP et PAV

** Source ADEME - Enquête 2019

- ▶ **Ordures ménagères** : en légère baisse **(-4,76%)**
- ▶ **Collectes sélectives** : en légère baisse **(-3,43%)**
- ▶ **Collectes en déchèteries** : en légère hausse **(+1,90%)**

2. INDICATEURS TECHNIQUES

2.1. Le Ganotin : transfert des déchets et suivi de l'ISDND*

+ base logistique du matériel de collecte SYVALORM

Le site du GANOTIN
 Vue satellite 2023-Écorpain (72)

→ Base
 logistique des
 collectes
 Exploitation
 COVED-PAPREC

→ Base
 logistique du
 matériel de
 collecte
 SYVALORM

→ Enfouissement
 des déchets arrêté
 depuis 08/2016 et
 dossier de
 cessation d'activité
 réalisé

→ Station de
 traitement des
 lixiviats (jus des
 déchets enfouis)
 Gestion : OVIVE

→ Eco-pâturage
 pour l'entretien
 écologique du site
 Cheptel de 26
 têtes

→ Quai de
 transfert des
 OMr** emballages
 et papiers
 Exploitation
 COVED-PAPREC



RECONVERSION DU SITE
 en quai de transfert et base
 logistique
 (de juin 2020 à mars 2022)
 Le site réhabilité a été
 officiellement inauguré le
 09 septembre 2023

*ISDND : Installation de Stockage des Déchets Non Dangereux

**OMr : Ordures Ménagères résiduelles

*Initialement prévu pour le traitement des déchets, ce site est entré, en juin 2020, en chantier de reconversion pour devenir une base de transfert des déchets. En effet, la fermeture du dernier casier d'enfouissement en août 2016, l'arrêt du centre de tri des emballages en mars 2017 et surtout l'incendie accidentel qui a détruit l'usine de traitement des OMr** le 27/10/2017 a imposé de repenser la vocation de tout le site autour de 2 activités :

Depuis mars 2022

●● Transfert des collectes

●●● Suivi de l'ISDND

Installation de Stockage des Déchets Non Dangereux

2.2. Le traitement et la valorisation des déchets

Les quais de transfert



Quai de transfert :

- ◆ Réception et rechargement des emballages dirigés vers les opérateurs de tri et de valorisation : emballages et verre (PAV), plastiques cartonnettes et métalliques (sacs, bacs et PAV).
- ◆ Réception et rechargement des papiers SYVALORM vers le centre de tri.



Le transport des semi-remorques vers les unités de traitement propres à chaque filière de déchets est confié à l'entreprise MAUFFREY
Marché 01/04/2021 - 31/12/2023

▶ Fontaine-les-Coteaux (41)

Haut



Transfert des OMr* et emballages

Depuis le 13/11/2023 :

100% des emballages et papiers SYVALORM sont transférés sur notre nouveau centre de tri interdépartemental Tri Val de Loir à Parçay-Meslay (37) Centre de tri mutualisé composé de 10 collectivités adhérentes.

Avant cette date :

PAPREC-Seiches (49) assurait le tri des emballages et PAPREC Champagné (72) le tri des papiers.

Quai de transfert de Fontaine-les-Coteaux :
Gestion confiée à PAPREC-COVED

Le quai de transfert du Ganotin reçoit l'intégralité des collectes « verre » du territoire

▶ Le Ganotin – Écorpain (72)

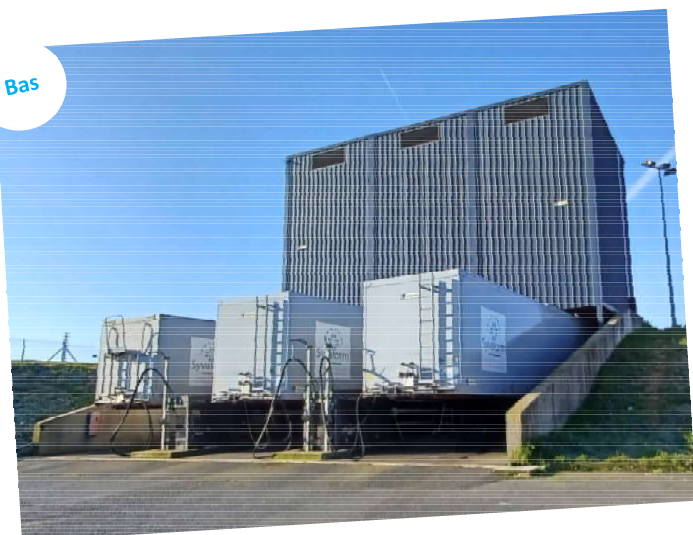
Haut



Transfert des OMr*, emballages papiers et verre

Quai de transfert du Ganotin :
Gestion confiée à PAPREC-COVED

Bas



Bas



*OMr : Ordures Ménagères résiduelles

2.2.1. Le traitement des collectes sélectives

Tonnages collectés en 2023

Emballages	
PàP*	PAV**
4 214,36	38,66
4 253,02	

16 échantillons annuels d'emballages ont été prélevés sur les collectes et analysés :
 la moyenne du refus est de 24,82%

Papiers	Verre
PAV**	PAV**
1 484,58	4 826,68

*Porte-à-Porte
 ** Point d'Apport Volontaire



Destination des flux :

Emballages : Centre de tri PAPEREC Seiches (49) : 3 476,35 t transférées jusqu'au 13/11/2023 et Centre Tri Val de Loir(e) - SPL Parçay-Meslay (37) 752,62 t depuis le 13/11/2023

Papiers : Centre de tri PAPEREC Champagné (72) 1 208,01 t jusqu'au 13/11/2023 et Centre Tri Val de Loir(e) - SPL Parçay-Meslay (37) 288,56 t depuis le 13/11/2023 --> NORSKE SKOG (repreneur) – Golbey (88)

Verre : OI (repreneur) - 51 et 33

2.2.2 Le traitement des OMr*

PAPEREC-COVED assure la collecte de tout le territoire SYVALORM et décharge sur les quais de transfert basés à Écorpain (72) et Fontaine-les-Coteaux (41).

Marché de Transfert-Transport-Traitement :
 01/04/2021 – 31/12/2023

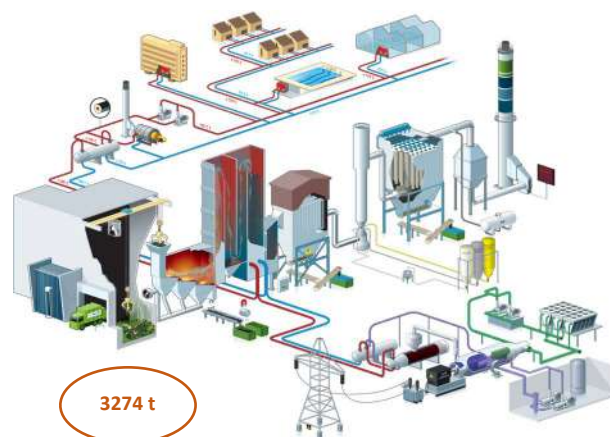
Depuis le 01/04/2021

- ¾ des ordures ménagères sont enfouis sur l'ISDND de Montmirail (72)
- ¼ des ordures ménagères est incinéré à Pithiviers (45)



Tonnage global OMr* :

13 094,32



3274 t

Usine d'incinération de PITHIVIERS (45) :
 Valorisation énergétique : 1/4 des tonnages



9821 t

ISDND de Montmirail (72) :
 Enfouissement : 3/4 des tonnages

*OMr : Ordures Ménagères résiduelles

2.2.3. SPL : Un nouveau centre de tri interdépartemental à Parçay-Meslay

► Un énorme projet mutualisé dans un même et unique objectif : la maîtrise des coûts



Depuis le 13 novembre 2023, le SYVALORM et 9 autres collectivités d'Indre-et-Loire, du Loir-et-Cher et de la Sarthe envoient 100% de leurs collectes sélectives emballages et papiers à Parçay-Meslay (37)



Situé sur la Zone d'Activité de Parçay-Meslay, le chantier de construction avait démarré le 27 juin 2022



Désormais, cette installation ultra-moderne traite tous les nouveaux emballages et reçoit les collectes sélectives d'une population de près de 950 000 habitants.

- 15 trieurs optiques
- 95% d'efficacité
- Un process de dernière technologie

2.2.4. Suivi de l'Installation de Stockage des Déchets Non Dangereux (ISDND)



En août 2021 : Arrêté préfectoral complémentaire de suivi de post exploitation



Réseau du biogaz :
contrôle des constantes

Piezomètres :
contrôle de la qualité des eaux souterraines



2.2.5. Les filières spécifiques : le traitement des déchets des déchèteries

Destination et devenir des déchets collectés

Veillons aux erreurs de tri : **les déchets mal triés échappent au recyclage** et nuisent à la valorisation des autres matériaux auxquels ils sont mêlés

Marché d'exploitation en déchèteries en cours : 01/08/2021 - 30/09/2026

Matières	Eco Organisme	Transporteur	Destination	
			Qui	Comment
Non-valorisables (dit Encombrants)		PAPREC	PAPREC -> Montmirail (72)	Stockage
Bois		PAPREC	PAPREC -> Bio Masse (28 et 41)	Chaudière
			Krono France (45)	Valorisation
Métaux		PASSENAUD	PASSENAUD (72)	Recyclage
Végétaux		VEOLIA	Maine Collecte Valorisation (72)	Recyclage compost (100 %)
Gravats		PAPREC	PAPREC -> Montmirail (72)	Remblayage/valorisation
Cartons		PAPREC	PAPREC (Champagné-72)	Recyclage
			PAPREC (Montmirail - 72)	Recyclage
Plastiques		PASSENAUD	SOSAREC (72)	Recyclage (98 %)
			Séché (53)	Stockage (2%)
Mobilier	Eco Mobilier	VEOLIA (ex-Smirgeomes) CAP Recyclage (ex-Sictom de Montoire)	VEOLIA (72)	Démantèlement-Recyclage => 6 destinations
			CAP Recyclage (41)	
Pneumatiques	Aliapur	Méga pneus NCI	ALIAPUR (69)	Recyclage (pneus en bon état)
			NCI (72)	stockage (pneus usagés)
*DEEE	Ecologic	ENVIE 72	ENVIE72	Démantèlement / Recyclage Réemploi
**DDS	Eco DDS	BS Environnement	BS Environnement (41)	100% dans leurs filières : valorisation matière, incinération simple ou avec valorisation énergétique, neutralisations physico-chimique
	Hors Eco-DDS			



*DEEE = Déchets d'Équipements Électriques et Électroniques
 **DDS = Déchets Diffus Spécifiques



2.2.6. Récapitulatif Traitement et Valorisation

MODES DE TRAITEMENT		
Enfouissement (valorisation du biogaz sous forme de chaleur et d'électricité)	● 16 055 t	29%
Incinération (valorisation énergétique)	● 3 274 t	6%
Valorisation matière (valorisation emballages, métaux...)	● 24 601 t	44%
Valorisation organique (végétaux)	● 11 283 t	20%
Traitement des DDS*	● 250 t	1%
TOTAL :	55 463 t	100%

Tonnages non valorisables :

OMr ** : 9 821
 ENCOMBRANTS : 6 234

*DDS : Déchets Diffus Spécifiques

**OMr : Ordures Ménagères résiduelles

71 %
 des déchets collectés
 sont valorisés.

Soit + 1% depuis 2022

Tonnages valorisables :

COLLECTES SÉLECTIVES (PàP* et PAV)** : 10 564

SACS, BACS et PAV EMBALLAGES
 PAV PAPIERS
 PAV VERRE

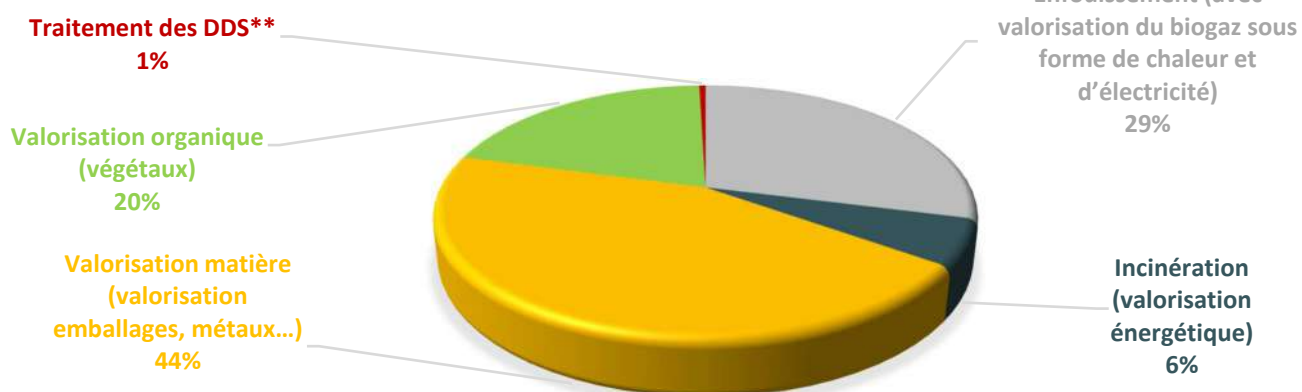
DÉCHÈTERIES : 14 037

MOBILIERS	BOIS
PNEUS	MÉTAUX
TEXTILES	GRAVATS
PILES	CARTONS
DEEE	PLASTIQUES

*PàP : Porte à Porte

**PAV : Point d'Apport Volontaire

RÉPARTITION DES MODES DE TRAITEMENT



3. Les outils incitatifs du projet environnemental

3.1. Les actions et supports de communication & prévention

2023 :
 La communication et les actions ont été denses pour informer les usagers sur le compostage : technique, sites partagés, bénéfices environnementaux, financiers...
 Et sur l'obligation à compter du 1^{er} janvier 2024 du tri à la source des biodéchets (Loi AGECE 02/2020)



La communication

Mars/avril 2023
 Campagne de promotion du « compostage individuel des biodéchets » sur les marchés locaux : stands animés par PERCHE NATURE
 Et si on se mettait « aux vers ? »
 Initialement lancée sur le territoire ex-Sictom en 2022, reconduction en 2023 de l'information sur le territoire ex-Smirgeomes.

Les animations

Des stands d'information « compostage » sur les marchés et les déchèteries

ANIMATIONS COMPOSTAGE
 Et si on se mettait « aux vers ? »
 Prochainement sur les marchés de :
 Lundi 26 mars LA FERTÉ-BERNARD
 Mercredi 22 mars CONNERRE
 Mercredi 22 mars LE GRAND-LUCE
 Mercredi 22 mars SAINTE-GENEVIEVE

ANIMATION COMPOSTAGE
 Jeudi 22 juin 2023 matin
 Marché de SAINT-CALAIS
 Le SYVALORM vous propose :

ANIMATIONS COMPOSTAGE en déchèteries
 Mercredi 22 mars 2023
 Déchetterie de MONTREUIL-LE-LOU
 Mercredi 05 avril 2023
 Déchetterie de MONTREUIL-LE-LOU

En 2023 :
 Le « SYVALORM Infos » c'est fini : place aux fiches dématérialisées « ACTU Déchets » :
 Des informations périodiques sur un déchet, le tri ou un sujet d'actualité « déchets ».
 En téléchargement sur www.syvalorm.fr

Les actualités

Les nouvelles installations du Ganotin ont été inaugurées

Michel Odeau, président du Syvalorm entouré par ses partenaires et du sous-préfet vient d'inaugurer les nouvelles installations du Ganotin.
 ÉCOPAIN, l'agence d'Écopain du Syvalorm Loir et Sarthe (Syndicat de valorisation des ordures ménagères) vient de faire peau neuve. Depuis le 1^{er} janvier 2020, il exerce une mission de service public de gestion des déchets ménagers et des professionnels lorsque ces derniers sont assimilables à des déchets ménagers. Sa destination a été modifiée suite à l'incendie qui a ravagé le site en octobre 2017. Une visite des lieux a été proposée par le Conseil syndical de l'établissement public, en compagnie de son président, Michel Odeau.

Le Syvalorm installe son premier site de compostage partagé

À partir du 1^{er} janvier 2024, le tri à la source des biodéchets deviendra obligatoire et par conséquent, les collectivités devront proposer une solution de compostage pour chaque foyer.
 Le SYVALORM Loir et Sarthe regroupe 134 communes qui regroupent une population de près de 110 000 habitants. S'en suit un enjeu de taille : comment faire passer à la collectivité l'obligation de tri à la source des biodéchets ?

Le premier composteur partagé de l'Huisne sarthoise est installé

À partir du 1^{er} janvier 2024, chaque foyer devra être doté d'un bac à compost à son domicile. Mais pour ceux qui ne peuvent pas, une solution existe : le composteur partagé, comme à Villaines !

Des actualités et affiches relayées par les médias, les Communautés de Communes, les mairies (réseaux sociaux, applications...)



HORAIRES DES BUREAUX
 du lundi 23 octobre au vendredi 3 novembre 2023
 Accueil du public : le matin

EN CAS D'ALERTE MÉTÉO FRANCE
 orange ou rouge
 (Veuillez consulter le site www.meteo.fr)

ACTIVATION DU PROTOCOLE DÉCHÈTERIES ET FORTES CHALEURS - ANNÉE 2023
 HORAIRES SPÉCIAUX EN DÉCHÈTERIES MODIFIÉS
 CE PROTOCOLE « FORTES CHALEURS » S'APPLIQUE SIMULTANÉMENT AUX FORTES CHALEURS ET AU DÉCRET CHALEURS EN FORGE DE MÉTÉO FRANCE.
 Après la levée de l'alerte MÉTÉO FRANCE, les horaires de la déchèterie de Sarthe (72) ET de Loir et Sarthe (44) sont rétablis.

PROTÉCOLE CHALEURS 2023 - RÉPARIER SES DÉCHÈTERIES
 Le 1^{er} septembre 2023, les horaires de la déchèterie de Sarthe (72) ET de Loir et Sarthe (44) sont rétablis.

PROTÉCOLE CHALEURS 2023 - RÉPARIER SES DÉCHÈTERIES
 Le 1^{er} septembre 2023, les horaires de la déchèterie de Sarthe (72) ET de Loir et Sarthe (44) sont rétablis.

PROTÉCOLE CHALEURS 2023 - RÉPARIER SES DÉCHÈTERIES
 Le 1^{er} septembre 2023, les horaires de la déchèterie de Sarthe (72) ET de Loir et Sarthe (44) sont rétablis.

La sensibilisation



Le Syvalorm finance les animations de sensibilisation

Perche Nature
Perche et Vallée du Loir

Convention avec l'association PERCHE NATURE

En 2023 :

- 800 scolaires et adultes sensibilisés sur 36 établissements du territoire.
- Et près de 250 visiteurs sur 11 manifestations locales

Le SYVALORM encourage et soutient les actions de réduction des déchets

Mise à disposition de STOP-PUB



Des supports d'information & des outils de communication



Des affiches et supports sur demande

Des documents d'information annuels

Des rappels de consignes

En 2023 le SYVALORM a soutenu financièrement la fabrication de 9 200 gobelets réutilisables réalisés par 11 structures



Une aide destinée aux structures publiques ou associatives du territoire pour réaliser des fêtes éco-responsables

Un outil de gestion des déchets mis à disposition des usagers en partenariat avec PAPREC depuis le 01/10/2022

montri

Une application mobile pour gérer ses déchets en ligne.

GRATUIT

L'application est téléchargeable sur l'APP STORE et Google Play

montri



Faciliter le contact et l'information 24h/24h



Site internet : www.syvalorm.fr



La prévention

Au 1er janvier 2024

Obligations réglementaires sur le tri à la source des biodéchets

(Loi AGECE – 02/2020)

En maison individuelle, avec ou sans jardin, et même en habitat collectif ou en résidence !

Les biodéchets

Les solutions développées par le SYVALORM :

- Déploiement des sites de **compostage partagé** pour apporter une solution aux foyers sans possibilité de compostage individuel.
- Intensification des ventes de **composteurs individuels** à tarifs incitatifs pour accompagner les usagers disposant d'un emplacement pour composter à même la terre.

COMPOSTEURS INDIVIDUELS



COMPOSTEURS PARTAGÉS

Une vente de composteurs aux tarifs incitatifs



Projets de compostage partagé : composteurs, mise en place et suivis pris en charge par le Syndicat...

...et en partie subventionnés par le fonds vert

FRANCE NATION VERTE
Agir • Mobiliser • Accélérer

GOUVERNEMENT
Liberté
Égalité
Fraternité

En 2023 le SYVALORM a soutenu l'achat de **717 composteurs individuels** (voir Annexe 5) et équipé **4 sites de composteurs partagés**

A noter !

Le déploiement des sites de compostage partagé dans les bourgs, quartiers, bas d'immeubles... sur l'ensemble du territoire sera progressif et nécessitera plusieurs années au vu de l'étendue du territoire.

Le SYVALORM soutient les projets de composteurs partagés en finançant les équipements d'installation, l'accompagnement et les suivis nécessaires sur les sites.

L'association **ATHENA***, basée à Sargé sur Braye, est missionnée par le syndicat afin de réaliser pendant 3 ans l'accompagnement à la mise en place des projets que lui soumettent des élus, ou des regroupements de voisins, et de suivre les installations.



*<https://www.asso-athena.fr/>



Pour **2024**, plusieurs inscriptions et demandes sont déjà enregistrées

Installations réalisées en 2023 :

- St Arnoult 21/06/2023
- Villaines la Gonais 24/06/2023
- Troo 13/10/2023
- Mondoubleau 21/10/2023.

3.2. Des modes de tarification majoritairement incitatifs

4 modes de facturation différents sont appliqués sur le territoire SYVALORM : ils diffèrent selon les communes et/ou communautés de communes. Moins de déchets, et plus de tri, compostage et prévention, tels sont les effets des **facturations incitatives** qui introduisent un critère de volume collecté et incitent à **réduire la production de déchets**.

► La Redevance Incitative (RI)

Emission d'une facture dans l'année en cours et levées supplémentaires facturées l'année suivante

- ✓ Un abonnement aux services : couvre les charges fixes des services et donne l'accès aux prestations.
- ✓ Une partie fixe : forfait de 16 levées annuelles obligatoires et Taxe Générale sur les Activités Polluantes (TGAP), fixée en fonction de la taille du bac.
- ✓ Une partie variable : au-delà des 16 levées, facturation des levées supplémentaires.

► Taxe d'Enlèvement des Ordures Ménagères Incitative (TEOMi)

Intégrée dans la taxe foncière (bâti) de l'année N+1

- ✓ Une partie fixe : pourcentage calculé sur la base de la valeur locative cadastrale (VLC) du bien. (Taux fixé chaque année par la CC)
- ✓ Une partie incitative variable : calculée à partir du nombre de levées en fonction du volume du bac. (Prix du litre fixé par la CC)



► Redevance d'Enlèvement des Ordures Ménagères (REOM)

- ✓ C'est donc la personne qui habite le logement qui en est redevable.
- ✓ Calculée en fonction du nombre de personnes dans le foyer.

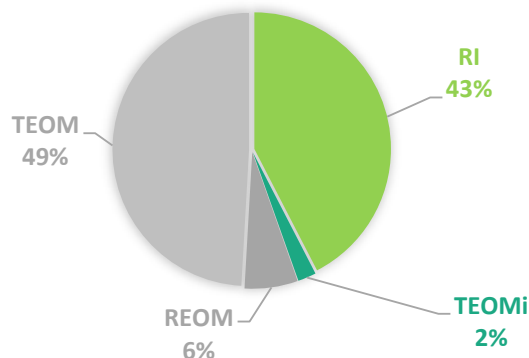
► La Taxe d'Enlèvement des Ordures Ménagères (TEOM)

- ✓ Intégrée dans la taxe foncière (bâti) de l'année N+1
- ✓ Pourcentage calculé sur la base de la valeur locative cadastrale (VLC) du bien. (Taux fixé chaque année par la CC)

► Répartition des modes de facturation sur le territoire :

● C.C. Vallées de la Braye et de l'Anille	⇒	RI
● C.C. Loir Lucé Bercé	⇒	TEOM
● C.C. Gesnois Bilurien	⇒	RI
● C.C. Pays de l'Huisne Sarthoise	⇒	TEOM
● C.C. Collines du Perche	⇒	TEOM ou TEOMi
● C.C. Perche Haut Vendômois	⇒	TEOM
● Communauté d'Agglomération Territoires Vendômois	⇒	REOM ou TEOM

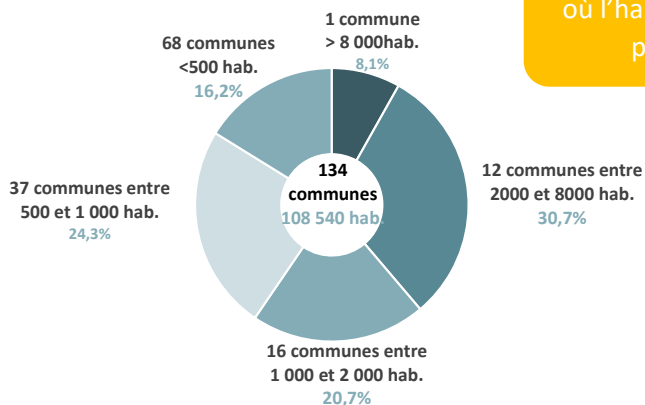
Nombre d'habitants par mode de facturation :



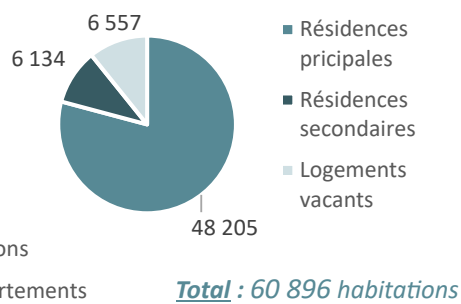
3.3. Le suivi des réclamations : un indicateur de la démarche

Une prise en compte attentive, individualisée et un suivi de toutes les réclamations : enregistrement systématique dans le logiciel de gestion **ECOCITO** de tous les dysfonctionnements de collecte, questions et préoccupations des usagers.

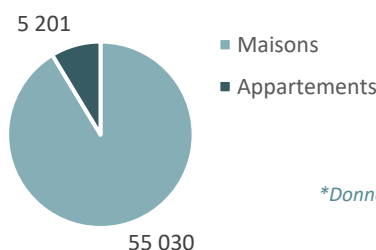
Caractéristiques des communes* :



Statut d'occupation des habitations :



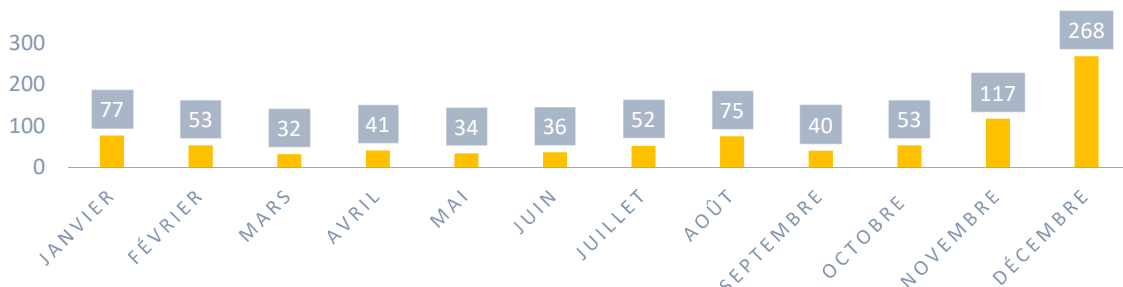
Types d'habitat :



*Données de l'étude 2020 du bureau INDDIGO

Nombre de réclamations annuelles traitées : ordures ménagères et collectes sélectives

NOMBRE TOTAL DE RÉCLAMATIONS DE COLLECTE



878 réclamations en 2023

1 613 refus de collecte
pour erreur de tri

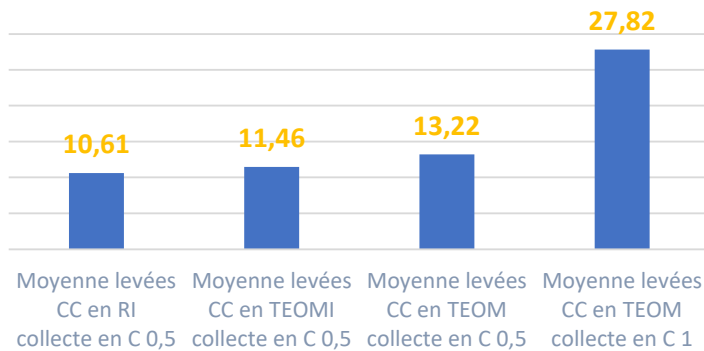
491 Refus traités
par téléphone

Pour rappel : 1 187 réclamations en 2022

Nombre de communes collectées par Communauté de Communes

CC Huisne Sarthoise	33
CA Territoires Vendômois	26
CC Gesnois Bilurien	22
CC Vallées Braye Anille	19
CC Loir Lucé Bercé	14
CC Collines du Perche	12
CC Perche Haut Vendômois	7

NOMBRE MOYEN DE LEVÉES EN 2023 PAR MODE DE FACTURATION**



** Informations concernant le territoire ex-Smirgeomes

Pour rappel en 2022 : respectivement 10,97 – 11,92 – 16,82 – 29,31

4. Les indicateurs financiers

4.1. Évolution de la participation des collectivités adhérentes

	Participation année 2022	Participation année 2023	Diff 2022-2023	Evolution
C.C. "Le Gesnois Bilurien"	2 703 222 €	2 919 834 €	216 612 €	8,01%
C.C. des Vallées de la Braye et de l'Anille	1 355 305 €	1 480 535 €	125 230 €	9,24%
C.C. du Pays de l'Huisne Sarthoise	2 614 664 €	2 899 270 €	284 606 €	10,88%
C.C. "Loir-Lucé-Bercé" (Ex Smirgomes)	502 415 €	552 131 €	49 716 €	9,90%
C.C. "Loir-Lucé-Bercé" (Ex Sictom)	626 753 €	683 521 €	56 768 €	9,06%
C.C. "Loir-Lucé-Bercé" (Syalorm)	1 129 168 €	1 235 652 €	106 484 €	9,43%
C.C. des Collines du Perche (Ex Smirgeomes)	206 444 €	227 687 €	21 243 €	10,29%
C.C. des Collines du Perche (Ex Sictom)	351 649 €	410 352 €	58 703 €	16,69%
C.C. des Collines du Perche (Syalorm)	558 093 €	638 039 €	79 946 €	14,32%
C.C. du Perche et Haut Vendômois	189 656 €	222 616 €	32 960 €	17,38%
C.A. Territoires Vendômois	1 230 033 €	1 355 529 €	125 496 €	10,20%
Syalorm Territoire Ex Smirgeomes	7 382 050 €	8 079 457 €	697 407 €	9,45%
Syalorm Territoire Ex Sictom	2 398 091 €	2 672 018 €	273 927 €	11,42%
SYVALORM	9 780 141 €	10 751 475 €	971 334 €	9,93%

- ▶ Augmentation des participations liée à la hausse de la TGAP (Taxe Générale sur les Activités Polluantes) et harmonisation du coût du service
- ▶ En 2023 le calcul des participations se base sur les évolutions de la population municipale (**RGP de l'INSEE RGP 2019 : 107 223 habitants**), ce qui explique des situations variables en fonction des collectivités.
- ▶ Le montant global de la participation de chaque collectivité correspond au coût répercuté à l'usager à travers la Redevance Incitative, la REOM ou la TEOM.

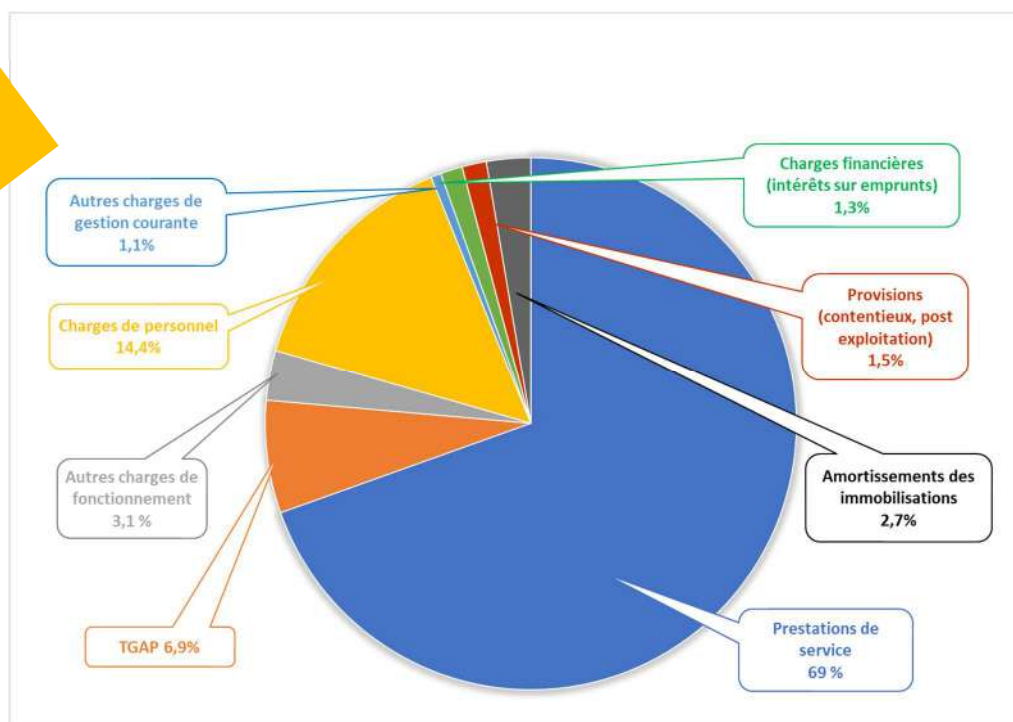
4.2. FONCTIONNEMENT : Dépenses d'exploitation liées aux principaux marchés

	Prestataires	2023 Montant TTC
Collecte des O.M.R.	Collecte titulaire du marché : COVED	2 096 997 €
Transfert - Transport- Traitement des O.M.R. <i>Torchère</i>	Transfert titulaires du marché : PAPREC	170 694 €
	Transport titulaires du marché : MAUFFREY	210 494 €
	Traitement titulaire du marché : PAPREC	1 525 923 €
	Titulaire du marché : PRODEVAL	21 167 €
Sous total		1 928 278 €
Traitement des lixiviats	Titulaire du marché : OVIVE	116 591 €
Collectes sélectives <i>Point d'apport volontaire</i> <i>Porte à Porte</i> <i>Achats de sacs de collectes</i>	Collecte titulaire du marche : COVED	336 380 €
		1 073 244 €
	Territoire Ex Smirgeomes Titulaire du marché JET SAC	128 060 €
	Sous total	1 537 684 €
Transfert- Transport - Tri des matériaux des collectes selectives	Transfert titulaire du marché : PAPREC	137 466 €
	Transport titulaire du marché : MAUFFREY (31/12/2023)	237 244 €
	Tri titulaire du marché : PAPREC ((31/12/2023))	954 344 €
	SPL Tri Val de Loir (e) (Démarage en oct.2023)	
	Transport	44 377 €
	Tri	146 799 €
	Contribution capital social et process	64 424 €
Sous total		1 584 654 €
Déchèteries (Territoire Syalorm 18 sites)	Collecte et traitement des bennes confiés à 5 prestataires (MCV Véolia Propreté, COVED, NCI/PAPREC, PASSENAUD , BS Environnement)	2 478 999 €
SYVALORM Dépenses totales liées aux principales prestations de service		9 743 203 €

4.3. Dépenses de fonctionnement

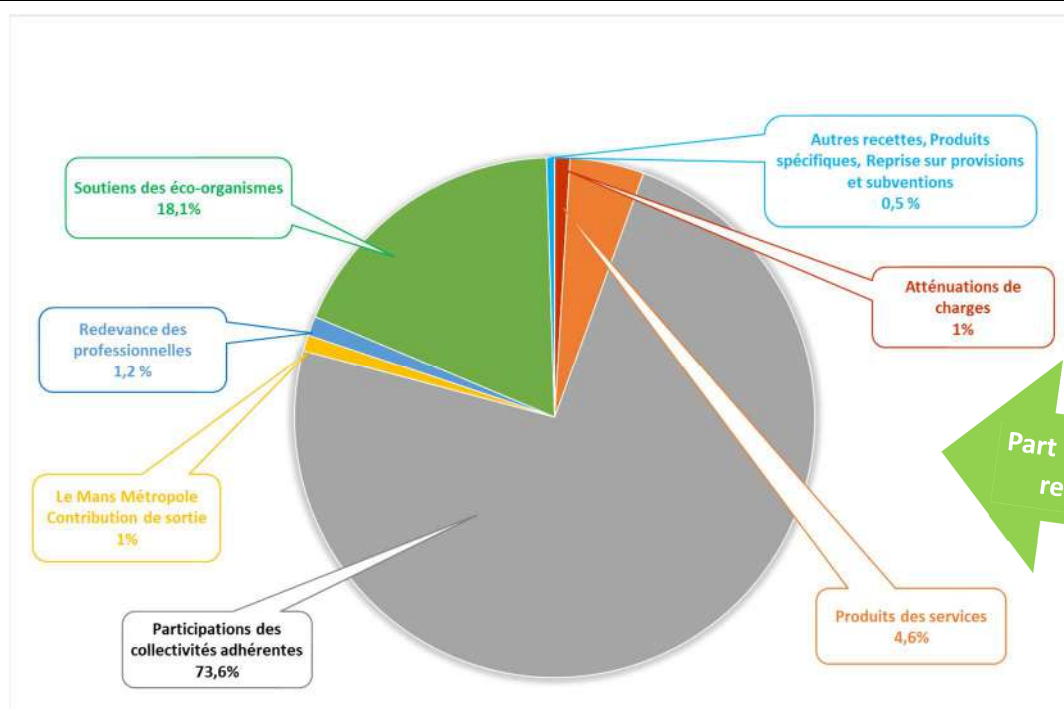
DÉPENSES DE FONCTIONNEMENT	Dépenses réalisées en 2023
	Montant TTC
<i>Prestations de service</i>	9 743 203 €
TGAP	957 622 €
<i>Autres charges de fonctionnement</i>	428 913 €
<i>Charges de personnel</i>	2 021 383 €
<i>Autres charges de gestion courante (dont indemnités de fonction, convention déchèteries avec ValDem)</i>	86 271 €
<i>Charges financières (dont intérêts de la dette)</i>	187 951 €
<i>Charges spécifiques et atténuations de produits *</i>	265 €
<i>Provisions (contentieux, post exploitation)</i>	207 735 €
<i>Amortissements et opérations d'ordre</i>	375 447 €
MONTANT GLOBAL	14 008 790 €

* pas représentées sur le graphique



4.4. Recettes de fonctionnement

RECETTES DE FONCTIONNEMENT	Recettes réalisées en 2023
	Montant TTC
<i>Atténuations de charges (dont remboursement sur rémunération du personnel)</i>	138 103 €
<i>Produits des services (vente des matériaux)</i>	673 741 €
Participations des collectivités adhérentes	10 751 475 €
<i>Le Mans Métropole Contribution de sortie (Commune de Champagné et Fatines)</i>	146 863 €
<i>Redevance des professionnelles (Hors Redevance Incitative et hors Territoire et Redevance spéciale)</i>	176 161 €
<i>Soutiens des éco-organismes (CITEO, Eco Mobilier, OCAD3E...)</i>	2 649 936 €
<i>Autres recettes (vente composteurs, FCTVA...)</i>	23 715 €
<i>Produits spécifiques</i>	2 979 €
<i>Reprise sur provisions et subventions et opérations d'ordre</i>	46 694 €
MONTANT GLOBAL	14 609 667 €

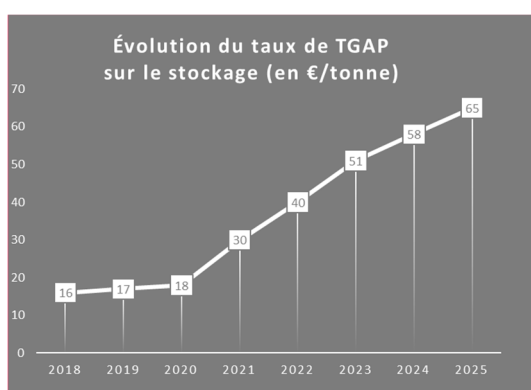


4.5. Coût moyen par habitant 2023

	Territoire Syvalorm
LE FONCTIONNEMENT	2023
<i>Collecte des OMR</i>	16,07 €/hab.
<i>Maintenance de bacs</i>	1,91 €/hab.
<i>Traitement des OMR</i>	19,78 €/hab.
<i>TGAP</i>	8,93 €/hab.
<i>Collectes sélectives</i>	2,89 €/hab.
<i>Déchèteries</i>	29,96 €/hab.
<i>Frais de structure</i>	3,85 €/hab.
<i>Communication - Prévention</i>	1,26 €/hab.
<i>Gestion de la RI</i>	1,10 €/hab.
<i>Emprunts</i>	10,06 €/hab.
<i>Charges spécifiques - Amortissements - Provisions</i>	4,48 €/hab.
Coût résiduel de fonctionnement du service	100,29 €/hab.
<i>Investissements réalisés (autofinancés)</i>	3,99 €/hab.
MONTANT GLOBAL	104,28 €/hab.

5. Conclusion

- ▶ **Les objectifs visés pour 2023 sont majoritairement atteints** : renouvellements de plusieurs marchés, renégociation de contrats, déploiement de nouvelles filières en déchèteries, consolidation des collectes sur la fréquence par quinzaine (C0,5) ...
- ▶ **Le constat positif de l'année 2023 ne nous exonère pas cependant de rester prudents car des incertitudes pèsent sur 2024** :
 - La **baisse des soutiens** de certains Eco-organismes
 - La **fluctuation du cours** de certains matériaux
 - La nouvelle redistribution de la **carte territoriale**
 - Les **évolutions des normes d'exploitation** des sites et leur mise en sécurité
 - La **hausse exponentielle de la TGAP** * (Taxe Générale sur les Activités Polluantes) jusqu'à 2025.



* La TGAP est une taxe nationale qui s'applique à toute activité de traitement des déchets dont les produits sont considérés comme polluants.

La loi de finances pour 2019, parue le 30 décembre au Journal Officiel, annonce une hausse progressive de la TGAP de 2021 à 2025 et les tarifs pratiqués par les gestionnaires des unités de traitement des déchets s'envolent.

Le signal envoyé est clair : chacun doit s'investir pour la réduction des déchets à la source, le tri et le recyclage !

Projets de l'année 2024 :

- ➔ **Consolidation du fonctionnement avec le centre de tri interdépartemental TRI VAL DE LOIR(E) à Parçay-Meslay** dont les 1ers apports (emballages/papiers) ont démarré en novembre 2023.
- ➔ **Harmonisation de la Redevance Spéciale (RS : facturation des professionnels) à compter du 1^{er} janvier 2024**
- ➔ **Déploiement des composteurs partagés sur le territoire** dans le cadre de la réglementation du tri à la source des biodéchets (**obligatoire à compter du 1er janvier 2024**)
- ➔ **Mise en place du PLPDMA** (Programme Local de Prévention des Déchets Ménagers et Assimilés) **à partir du début 2024** (accompagnement avec le bureau d'études INDDIGO)
- ➔ **Développement de nouvelles filières en déchèteries** suite à la loi AGECE du 10/02/2020 : Articles de Sport et Loisirs (ASL), Articles de Bricolage et Jardins (ABJ), Jouets (filière Ecomaison anciennement Éco-mobilier) puis Produits et Matériaux de Construction du Bâtiment (PMCB) à venir.

Annexes

Annexe 1

Liste des Communautés de Communes adhérentes au 1^{er} janvier 2023

Annexe 2

Liste des 33 délégués SYVALORM

Annexe 3

Horaires des déchèteries SYVALORM

Annexe 4

Tonnages 2023 collectés par matériau et par déchèterie

Annexe 5

Contenants de collecte

Annexe 6

Bilan de la collecte tous les 15 jours sur ex-SICTOM

Annexe 7

Tonnages mensuels des déchets collectés

Annexe 8

Valorisation des flux recyclables collectés

Annexe 9

Flotte des camions de collecte PAPREC-COVED

Annexe 10


Tonnages 2023 entrants sur quais de transfert SYVALORM

TABLEAU DU COMITÉ SYNDICAL

	Fonction	Qualité (M. ou Mme)	NOM	PRÉNOM	EPCI représenté(e)
	Président	M.	ODEAU	Michel	CC Huisnes Sarthoise
	1er Vice-président	M.	LECOMTE	Jean Claude	CC Gesnois Bilurien
	2ème Vice-président	M.	GREMILLON	Patrick	CC Vallées de la Braye et de l'Anille
	3ème Vice-président	M.	GAUTHIER	Laurent	Communauté d'Agglomération du Territoire Vendômois
	Membre du bureau	M.	BOUSSION	Francis	CC Loir Lucé Bercé
	Membre du bureau	Mme	CAPITAINE	Odile	CC Collines du Perche
	Membre du bureau	M.	BELOEIL	Yves	CC Perche Haut Vendômois
1	Délégué	M.	GAUTHIER	Renaud	CC Vallée de la Braye et de l'Anille
2	Délégué	M.	LEBERT	Philippe	CC Vallée de la Braye et de l'Anille
3	Délégué	M.	GREMILLON	Patrick	CC Vallée de la Braye et de l'Anille
4	Délégué	M.	GUIBERT	Aris	CC Vallée de la Braye et de l'Anille
5	Délégué	M.	VADE	Prosper	CC Vallée de la Braye et de l'Anille
6	Délégué	M.	DUPUIS	Pascal	CC Loir Lucé Bercé
7	Délégué	M.	PETER	Dominique	CC Loir Lucé Bercé
8	Déléguée	Mme	CHARTIER	Sylvie	CC Loir Lucé Bercé
9	Délégué	M.	BOUSSION	Francis	CC Loir Lucé Bercé
10	Délégué	M.	PAVEE	René	CC des Collines du Perche
11	Déléguée	Mme	CAPITAINE	Odile	CC des Collines du Perche
12	Délégué	M.	GERNOT	Carol	CC des Collines du Perche
13	Délégué	M.	BELOEIL	Yves	CC du Perche et Haut Vendomois
14	Déléguée	Mme	MONNIER	Catherine	CC du Perche et Haut Vendomois
15	Délégué	M.	GAUTHIER	Laurent	Communauté d'Agglomération Territoires Vendomois
16	Délégué	M.	PRENANT	Joël	Communauté d'Agglomération Territoires Vendomois
17	Déléguée	Mme	DOUAUD	Sophie	Communauté d'Agglomération Territoires Vendomois
18	Délégué	M.	CORBEAU	David	Communauté d'Agglomération Territoires Vendomois
19	Délégué	M.	ODEAU	Michel	CC Huisne Sarthoise
20	Délégué	M.	DESCOMBES	Eric	CC Huisne Sarthoise
21	Délégué	M.	COUALLIER	Dominique	CC Huisne Sarthoise
22	Délégué	M.	TARDIFF	Bruno	CC Huisne Sarthoise
23	Délégué	M.	BREBION	Régis	CC Huisne Sarthoise
24	Délégué	M.	PAPILLON	Thierry	CC Huisne Sarthoise
25	Délégué	M.	VIDAL	Christian	CC Huisne Sarthoise
26	Déléguée	Mme	CHANTEPIE	Christiane	CC Gesnois Bilurien
27	Délégué	M.	GUILLIN	Benoit	CC Gesnois Bilurien
28	Délégué	M.	POTTIER	Victorien	CC Gesnois Bilurien
29	Délégué	M.	GESLIN	Dominique	CC Gesnois Bilurien
30	Délégué	M.	FROGER	Michel	CC Gesnois Bilurien
31	Délégué	M.	COURTABESSIS	Alain	CC Gesnois Bilurien
32	Délégué	M.	TERTRE	Charly	CC Gesnois Bilurien
33	Délégué	M.	LECOMTE	Jean Claude	CC Gesnois Bilurien

MAJ du 03/07/2023

HORAIRES DES DÉCHÈTERIES SYVALORM

 SYVALORM SYNDICAT DE VALORISATION DES ORDURES MÉNAGÈRES	LUNDI	MARDI	MERCREDI	JEUDI	VENDREDI	SAMEDI
BESSÉ-SUR-BRAYE Rue du Val de Braye ☎ 02 43 35 60 76	14h-17h50 14h-16h50	X	9h-11h50	X	9h-11h50	14h-17h20
LA FERTÉ-BERNARD La Champfordière ☎ 02 43 71 48 35	←-----		9h-11h50 / 14h-18h20 9h-11h50 / 14h-17h20	-----→	9h-11h50 / 14h-17h20	
LE GRAND-LUCÉ ZA La Prairie ☎ 02 43 75 94 22	9h-11h50	9h-11h50	14h-18h20 14h-17h20	X	14h-18h20 14h-17h20	8h30-11h50
LOMBRON Le Paturail ☎ 02 43 20 93 23	9h-11h50	X	14h-17h50 14h-16h50	X	14h-17h50 14h-16h50	9h-11h50
MAISONCELLES - BOULOIRE Le Buisson Réjouï ☎ 02 43 35 81 69	14h-17h50 14h-16h50	X	9h-11h50	X	9h-11h50	14h-17h20
MONDOUBLEAU ZA de l'Entonnoir ☎ 02 54 80 79 38	14h-17h50 14h-16h50	X	9h-11h50	X	9h-11h50	14h-17h20
MONTAILLÉ - SAINT-CALAIS La Chasselouvière ☎ 02 43 35 76 68	9h-11h50	9h-11h50	14h-18h20 14h-17h20	X	14h-18h20 14h-17h20	8h30-11h50
MONTMIRAIL La Bausserie ☎ 02 43 93 28 82	9h-11h50	X	14h-17h50 14h-16h50	X	14h-17h50 14h-16h50	9h-11h50
SAINT-MARS-LA-BRIÈRE 162 Impasse de la Déchetterie ☎ 02 43 82 96 41	14h-18h20 14h-17h20	9h-11h50	14h-18h20 14h-17h20	X	9h-11h50 / 14h-18h20 9h-11h50 / 14h-17h20	9h-11h50 / 14h-17h20
SAVIGNÉ-L'ÉVÊQUE «Passe-Vite» ☎ 02 43 27 88 16	14h-18h20 14h-17h20	X	9h-11h50 / 14h-18h20 9h-11h50 / 14h-17h20	X	9h-11h50 / 14h-18h20 9h-11h50 / 14h-17h20	9h-11h50 / 14h-17h20
THORIGNÉ-SUR-DUÉ - CONNERRÉ 2033 Route de Connerré ☎ 02 43 82 88 47	9h-11h50 / 14h-18h20 9h-11h50 / 14h-17h20	X	9h-11h50 / 14h-18h20 9h-11h50 / 14h-17h20	9h-11h50	9h-11h50 / 14h-18h20 9h-11h50 / 14h-17h20	9h-11h50 / 14h-17h20
TUFFÉ-VAL-DE-LA-CHERONNE ZA Le Champ de la Croix ☎ 02 43 71 88 74	14h-17h50 14h-16h50	X	9h-11h50	X	9h-11h50	14h-17h20
VIBRAYE 153 rue des Sablons ☎ 02 43 71 29 31	9h-11h50 / 14h-18h20 9h-11h50 / 14h-17h20	X	9h-11h50 / 14h-18h20 9h-11h50 / 14h-17h20	X	9h-11h50 / 14h-18h20 9h-11h50 / 14h-17h20	9h-11h50 / 14h-17h20
MONTOIRE - FONTAINE-LES-COTEAUX 2 et 4 rue de la Varenne ☎ 02 54 86 60 20	9h-11h50 / 14h-18h20 9h-11h50 / 14h-17h20	9h-11h50	9h-11h50 / 14h-18h20 9h-11h50 / 14h-17h20	9h-11h50 / 14h-18h20 9h-11h50 / 14h-17h20	9h-11h50 / 14h-18h20 9h-11h50 / 14h-17h20	9h-11h50 / 14h-17h20
LA CHARTRE-SUR-LE-LOIR Les Brays ☎ 02 43 79 20 64	9h-11h50 / 14h-18h20 9h-11h50 / 14h-17h20	X	9h-11h50 / 14h-18h20 9h-11h50 / 14h-17h20	9h-11h50 / 14h-18h20 9h-11h50 / 14h-17h20	9h-11h50	9h-11h50 / 14h-17h20
DROUÉ ZI La Bichotière ☎ 02 54 23 04 72	14h-17h50 14h-16h50	X	9h-11h50 / 14h-17h50 9h-11h50 / 14h-16h50	X	14h-17h50 14h-16h50	9h-11h50 / 14h-17h20
SAVIGNY-SUR-BRAYE Route de Vendôme ☎ 02 54 23 73 34	9h-11h50 / 14h-17h50 9h-11h50 / 14h-17h20	X	9h-11h50 / 14h-17h50 9h-11h50 / 14h-17h20	X	14h-17h50 14h-17h20	9h-11h50 / 14h-17h20
PLESSIS-DORIN 1 chemin de la Colline ☎ 02 54 89 79 96	9h-11h50 / 14h-16h50	X	X	X	X	9h-11h50

 **FERMETURE LES JOURS FÉRIÉS**
 **Horaires d'ÉTÉ** (à partir d'avril)
  **Horaires d'HIVER** (à partir d'octobre)
  **Plateforme de branchages : obligatoire pour tout apport supérieur à 1m3**
 **100% plastique dur**

en date du 27/09/2024

TONNAGES 2023 COLLECTÉS PAR MATÉRIAU ET PAR DÉCHÈTERIE

	CARTONS	DÉCHETS VERTS LÉGÈRES	DÉCHETS VERTS PLASTIFIÉS	DEBRAS (ORDURES MÉNAGÈRES)	ENCHOUILLONS RELIÉS ENCHOUILLONS	BOIS	MÉTAUX	PLASTIQUES	AMEUBLEMENT	DÉCHETS DIVERS SPÉCIFIQUES (JONS)	DEEE	Textiles	Pneus	Piles ACCUMULATEURS	Huiles DE MOINDRE
	Vegetaux en benne	Vegetaux sur plateforme	Gravats	Non valorisables	Bois	Métaux	Plastiques	Mobilier	DMS (éco et hors éco)	DEEE	Textiles	Pneus	Piles	Huiles	
2023	TOTAL	TOTAL	TOTAL	TOTAL	TOTAL	TOTAL	TOTAL	TOTAL	TOTAL	TOTAL	TOTAL	TOTAL	TOTAL	TOTAL	TOTAL
La Ferté-Bernard	238,04	2 675,54	755,42	991,64	374,98	55,94	512,62	35,08	25,09	0,81	5 702,49	5,22	0,81	5 702,49	
Thorigné-sur-Dué	159,24	1 748,40	724,16	584,06	342,10	161,58	316,20	35,34	104,18	1,33	4 256,21	5,74	1,33	4 256,21	
Savigné L'Évêque	83,20	1 281,08	397,96	311,76	158,16	82,74	19,82	13,85	52,64	0,60	2 568,88	2,52	0,60	2 568,88	
St Mars-la-Brière	98,72	1 180,42	588,44	429,96	222,08	90,74	25,62	20,52	60,87	0,34	2 946,34	2,02	0,34	2 946,34	
Le Grand-Lucé	73,44	318,46	188,12	399,93	122,88	83,02	118,12	11,38	54,32	0,90	1 374,94	2,07	0,90	1 374,94	
Vibraye	68,46	582,62	265,02	296,55	126,68	71,36	148,10	12,50	52,76	0,80	1 640,15	1,50	0,80	1 640,15	
Montaillé	80,72	248,42	205,06	352,54	122,54	43,60	123,66	8,35	36,29	0,80	1 226,84	0,80	0,80	1 226,84	
Bessé-sur-Braye	51,94	247,54	152,34	261,18	74,52	30,70	90,94	6,54	26,52	0,30	946,70	1,10	0,30	946,70	
Maisoncelles	43,22	192,26	147,86	216,26	53,02	42,80	80,74	6,84	27,68	0,41	813,25	1,10	0,41	813,25	
Mondoubleau	53,30	222,50	153,54	235,76	63,64	27,50	92,56	7,67	32,66	0,00	892,67	0,00	0,00	892,67	
Lombron	45,78	190,98	203,90	232,14	105,00	38,98	89,26	8,40	18,19	0,00	934,73	0,00	0,00	934,73	
Tuiffé	41,02	170,12	146,88	199,62	75,06	31,36	78,98	8,17	20,13	0,38	779,67	1,10	0,38	779,67	
Montmirail	20,56	84,90	96,42	93,72	25,34	17,00	42,49	4,06	16,34	0,00	402,12	0,00	0,00	402,12	
La Chartre-sur-le-Loir	94,10	466,48	324,96	447,72	160,70	104,26	202,82	26,47	92,10	1,27	1 929,42	4,16	1,27	1 929,42	
Couture-sur-Loir	0,28	2,44	2,02	2,88	0,74	2,32	1,26	0,78	0,00	0,49	13,21	0,00	0,49	13,21	
Droué	32,72	245,88	174,32	226,10	92,50	36,52	72,22	6,45	29,54	0,14	918,73	0,14	0,14	918,73	
Le Plessis	13,60	38,82	46,00	75,24	16,42	13,56	31,48	4,34	11,53	0,00	253,70	0,00	0,00	253,70	
Savigny-sur-Braye	40,64	446,32	146,28	269,44	95,02	17,10	105,83	10,14	23,22	0,41	1 158,46	0,41	0,41	1 158,46	
Montoir	106,30	938,10	681,24	605,28	215,72	92,75	40,08	22,26	101,95	1,37	3 029,99	2,87	1,37	3 029,99	
Prunay-Cassereau	0,90	1,64	4,34	2,10	3,14	1,26	0,00	0,75	0,00	0,00	16,33	0,00	0,00	16,33	
TOTAL	1 346,18	2 184,56	5 404,28	6 233,88	2 450,24	1 045,09	133,58	2 696,91	249,90	786,01	128,16	37,33	10,34	31 804,82	

Tonnages des nouvelles filières soutenues par l'éco-organisme



DÉPOSEZ EN DÉCHÈTERIE VOS ARTICLES DE SPORT ET DE LOISIRS

Articles de Sport et de Loisirs : 0,63 tonnes



DÉPOSEZ EN DÉCHÈTERIE VOS ARTICLES DE BRICOLAGE ET JARDIN THERMIQUES

Articles de Bricolage et Jardin thermiques : 0,39 tonnes

COMPOSTEURS

Le SYVALORM propose à la vente des composteurs individuels à des tarifs incitatifs afin de promouvoir le compostage domestique dans les foyers du et accompagne les projets de compostage partagé en fournissant les contenants et matériels nécessaires aux installations et suivis des sites.

Les ordures ménagères sont constituées de 30% de biodéchets.

En compostant à domicile cette part valorisable nous réduisons d'autant les tonnages collectés et enfouis et soulageons notre bac des ordures ménagères.



2 modèles disponibles :

- Bois : 300l (72Hx70L cm) **25 euros**
- Plastique recyclé : 650l (85Hx120L cm) **30 euros**

Dans la limite de 2 composteurs par foyer

En 2023, le SYVALORM a vendu **717** composteurs :
376 en bois
341 en plastique
+ 76,17% en 1 an

Ventes de composteurs réalisées ces dernières années :

	AVANT 2013	2013	2014	2015	2016	2017	2018	2019		Modèle et volume des composteurs	2020	2021	2022	2023	
ex-SICTOM	1 212	41	22	22	19	35	23	34	SYVALORM	Bois 300l	144	197	165	376	Global
ex-SMIRGEOMES	4 541	214	231	166	65	81	128	192		Plastique 650l	104	269	242	341	
Cumul annuel	5 753	255	253	188	84	116	151	226		Cumul annuel	248	466	407	717	

Dont cumul des données des 2-ex-collectivités SMIRGEOMES et SICTOM Montoire fusionnées en SYVALORM au 1^{er} janvier 2020

Ainsi, depuis plus de 10 ans, les 2 ex-syndicats fusionnés et le SYVALORM ont contribué au développement du compostage avec un taux d'équipement des foyers de :
14,77 %
sur l'ensemble du territoire

BACS DE COLLECTE

Le SYVALORM met à disposition des foyers du territoire des bacs de collecte de différentes contenances : « ordures ménagères » à couvercle vert et bacs « emballages » à couvercle jaune. Le volume attribué est dépendant de la taille du foyer ou de l'activité exercée.

Bacs attribués* au 31/12/2023 :
*Données indicatives du fait d'un fichier ex-SICTOM en cours d'actualisation

Total : **71 892** bacs



BACS OM	
60L/80L	33 665
120L	1 341
140L	13 966
180L	496
240L	3 234
340L/360L	1 360
660L	1 082
750L/770L	113
Total :	55 257



BACS EMB	
80L	4 826
120L	1 412
140L	4 324
180L	558
240L	2 515
340L/360L	3 000
Total :	16 635

BILAN DE LA COLLECTE TOUS LES 15 JOURS SUR LES COMMUNES EX-SICTOM

OCTOBRE 2022 – SEPTEMBRE 2023

Le 1er octobre 2022, 49 communes du territoire ex-SICTOM voyaient leur rythme de collecte évoluer et simultanément PAPREC, devenait l'unique prestataire de collecte sur l'intégralité du SYVALORM.

UNE 1^{ÈRE} ANNÉE TRÈS ENCOURAGEANTE :

Chaque habitant a réduit ses ordures ménagères de **23,10 kg** en 1 an !

(population ex-SICTOM : 25 005 habitants au 1^{er} janvier 2022)



Diminution des tonnages
« ordures ménagères »

-13,50%

(de 4 275,62t à 3 697,96t)

au profit de :

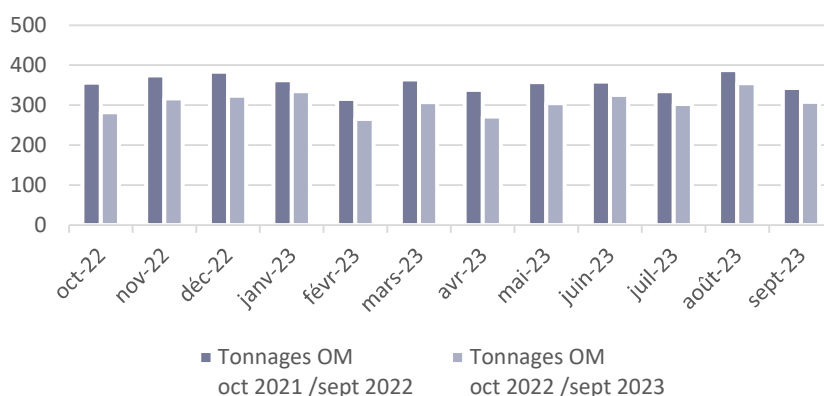


Hausse des tonnages
« emballages valorisables »

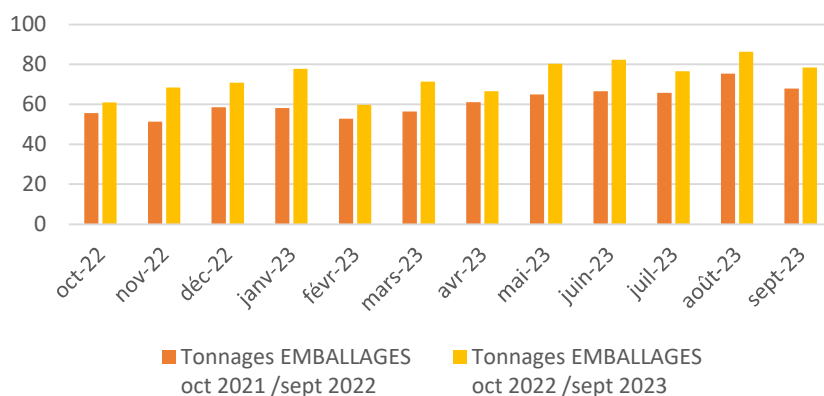
+19,80%

(de 733,72t à 879,28t)

Tonnages Ordures Ménagères collectés avant et après fréquence par quinzaine



Tonnages EMBALLAGES collectés avant et après fréquence par quinzaine

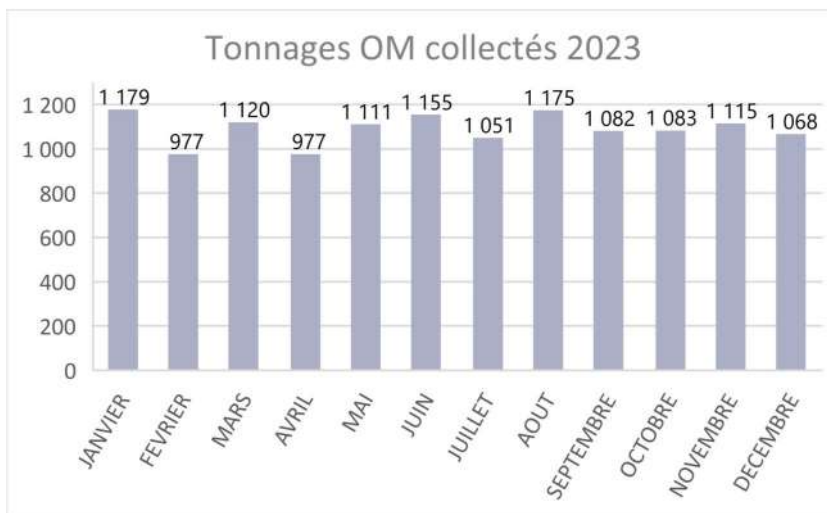


A NOTER : Pour les gros, et très gros producteurs de déchets professionnels de l'ensemble du territoire SYVALORM : (258 GP & 32 TGP) : artisans (bouchers, boulangers, charcutiers...), collectivités (IME, hôpitaux...), professionnels du tourisme, loisirs, hébergement...

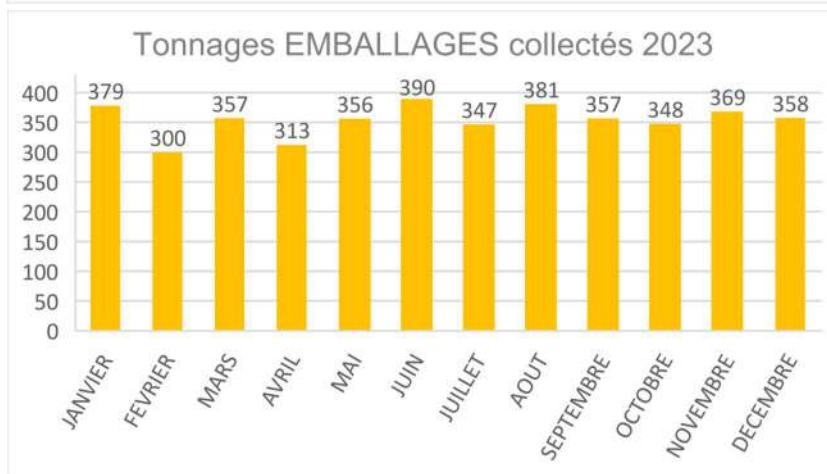
- Fréquence des collectes « ordures ménagères » ajustée au rythme et au volume des besoins saisonniers
- Fréquence des collectes « emballages » maintenue par quinzaine

TONNAGES MENSUELS DES DÉCHETS COLLECTÉS

EN PORTE-A-PORTE ET APPORTS VOLONTAIRES



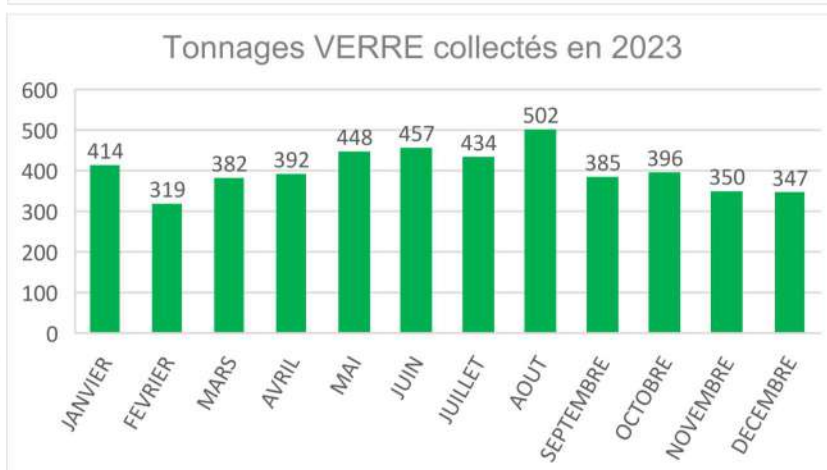
Emballages



Papiers



Verre



VALORISATION DES FLUX RECYCLABLES COLLECTÉS



Tonnes de matériaux recyclables collectés

EMBALLAGES :

4 253,02 tonnes

PAPIERS :

1 484,58 tonnes

VERRE :

4 826,68 tonnes

TOTAL : 10 564,28 tonnes

REFUS DE TRI :

(Déchets non-conformes aux consignes de tri, non recyclables...)
















1 153,37 tonnes

MATÉRIAUX VALORISÉS

9 505,17 tonnes

Tonnage trié légèrement supérieur au collecté en raison du stock de fin d'année

Tonnes valorisées par matériau*

PROVENANCE	FLUX MATIÈRES	TONNAGES VALORISÉS	Évolution 2022/2023	TYPE DE DÉCHETS VALORISABLES	REPRENEURS
BACS et SACS JAUNES COLLECTE EN PORTE A PORTE + PAV EMBALLAGES (sur déchèteries)  	EMR 5,02 : Cartonnettes	926,14	5,48%		SITA SUEZ (76)
	ELA 5,03 : Briques	147,94	56,75%		SITA SUEZ Allemagne
	MIX PET Clair Q7 : plastique PET clair	517,83	27,68%		VALORPLAST 80% France 20% Europe de l'ouest
	MIX PET Couleur Q8 : plastique PET coloré	134,72	-0,90%		VALORPLAST 80% France 20% Europe de l'ouest
	MIX PEHD/PP/PS : plastique des extensions de consignes de tri (pots et barquettes...)	561,52	129,89%		VALORPLAST 80% France 20% Europe de l'ouest
	ACIER	303,80	28,20%		ARCELOR MITTAL (59-13)
	ALUMINIUM	49,20	53,27%		REGEAL AFFIMET (60)
	FILMS PLASTIQUES et SACS JAUNES	220,06	23,53%		VALORPLAST 80% France 20% Europe de l'ouest
	GM 1,02 : cartonnettes basse qualité	196,86	-22,15%		PAPREC OUEST Espagne
PAV PAPIERS 	JRM 1,11 : papiers de haute qualité graphique	1 604,90	-12,11%		NORSKE SKOG (88)
PAV VERRE 	VERRE	4 842,20	-5,92%		O-I FRANCE (51-33-42)

TOTAL TONNAGES VALORISÉS : 9 505,17

*données CITÉO

Flotte des camions de collecte

PAPREC-COVED



BOM : bennes ordures ménagères

BOM 3.5 t

CITANEA Mono Trémie Basse
5 m³

1 benne

BOM Mono 12t

BOM Mono Vr5 10 m³

1 benne

BOM Mono 19t

Vario VR5 16 m³

1 benne

BOM Mono 26t

Vario Vr5 21 m³

1 benne

BOM Bicompe 26 t

SELECTA DUO 21 m³

2/3 Ordures Ménagères
+ 1/3 Emballages

7 bennes



CAMION grue

AMPLIROLL

Vidage des PAV*

*Points d'Apports Volontaires

3 bennes

- 2 de 26t
- 1 de 32t



Une flotte de camions neufs roulant au **biocarburant** pour collecter les déchets tout en limitant l'impact sur la planète.

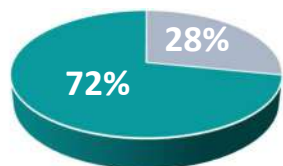
L'utilisation du **biocarburant**, comparé au gazole, entraîne :

- 65 % de réduction du bruit
- 80% moins d'émissions de gaz polluants

Quais de transfert SYVALORM

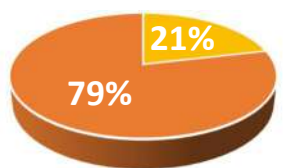
Écorpain (72) et Fontaine-les-Coteaux (41)

Ordures Ménagères



- Quai de transfert - Fontaine-les-Coteaux
- Quai de transfert - Écorpain

Collectes Sélectives emballages



- Quai de transfert - Fontaine-les-Coteaux
- Quai de transfert - Écorpain

Tonnages entrants sur chaque site

Tonnages entrants 2023	Ordures Ménagères	Collectes Sélectives emballages	PAPIERS	VERRE
Quai de transfert Fontaine-les-Coteaux	3 685	908		
Quai de transfert Écorpain	9 409	3 344	1 485	4 827
TOTAL	13 094	4 252	1 485	4 827



PAPREC
RECYCLAGE

Relevés mensuels des apports PAPREC sur 2023

Collectes PAP* et vidages des PAV**

* porte à porte

** points d'apports volontaires

QUAI DE TRANSFERT - FONTAINE-LES-COTEAUX

Tonnes Entrantes Fontaine-les-Coteaux	Ordures Ménagères												
	janv-23	févr-23	mars-23	avr-23	mai-23	juin-23	juil-23	août-23	sept-23	oct-23	nov-23	déc-23	Total
Coved	334,82	265,58	307,62	271,68	304,90	325,58	302,74	354,68	308,12	302,18	316,70	290,46	3685,06
TOTAL	334,82	265,58	307,62	271,68	304,90	325,58	302,74	354,68	308,12	302,18	316,70	290,46	3685,06

Tonnes Entrantes Fontaine-les-Coteaux	Collectes Sélectives Emballages												
	janv-23	févr-23	mars-23	avr-23	mai-23	juin-23	juil-23	août-23	sept-23	oct-23	nov-23	déc-23	Total
Coved PAP	77,78	59,76	71,34	66,48	80,26	82,24	76,58	86,28	78,40	74,66	79,70	74,28	907,76
TOTAL	77,78	59,76	71,34	66,48	80,26	82,24	76,58	86,28	78,40	74,66	79,70	74,28	907,76

QUAI DE TRANSFERT - ÉCORPAIN

Tonnes Entrantes Écorpain	Ordures Ménagères												
	janv-23	févr-23	mars-23	avr-23	mai-23	juin-23	juil-23	août-23	sept-23	oct-23	nov-23	déc-23	Total
Coved	843,76	711,48	812,68	705,40	806,52	829,76	747,84	820,44	774,10	781,30	798,72	777,26	9409,26
TOTAL	843,76	711,48	812,68	705,40	806,52	829,76	747,84	820,44	774,10	781,30	798,72	777,26	9409,26

Tonnes Entrantes Écorpain	Collectes Sélectives Emballages												
	janv-23	févr-23	mars-23	avr-23	mai-23	juin-23	juil-23	août-23	sept-23	oct-23	nov-23	déc-23	Total
Coved PAP	296,78	237,64	282,22	243,28	272,68	303,44	267,26	289,32	275,58	269,88	286,04	281,26	3305,38
Coved PAV	2,78	2,48	3,60	2,76	3,34	4,06	3,00	5,42	2,80	3,36	2,92	2,14	38,66
TOTAL	299,56	240,12	285,82	246,04	276,02	307,50	270,26	294,74	278,38	273,24	288,96	283,40	3344,04

Tonnes Entrantes Écorpain	PAPIERS												
	janv-23	févr-23	mars-23	avr-23	mai-23	juin-23	juil-23	août-23	sept-23	oct-23	nov-23	déc-23	Total
Coved PAV	104,70	139,38	113,36	119,02	147,70	122,74	141,34	115,56	119,96	138,48	110,04	112,30	1484,58
TOTAL	104,70	139,38	113,36	119,02	147,70	122,74	141,34	115,56	119,96	138,48	110,04	112,30	1484,58

Tonnes Entrantes Écorpain	VERRE												
	janv-23	févr-23	mars-23	avr-23	mai-23	juin-23	juil-23	août-23	sept-23	oct-23	nov-23	déc-23	Total
Coved	413,96	318,86	382,26	392,24	447,60	456,82	434,26	501,82	385,28	396,12	350,02	347,44	4826,68
TOTAL	413,96	318,86	382,26	392,24	447,60	456,82	434,26	501,82	385,28	396,12	350,02	347,44	4826,68



SYNDICAT DE VALORISATION
DES ORDURES MÉNAGÈRES

✓ Réalisé
2022

Le Ganotin - Écorpain (72)
Un site totalement réhabilité



Vue aérienne septembre 2019

✓ Réalisé
2023

SPL - Parçay-Meslay (37)

Un centre de tri
interdépartemental
opérationnel

Novembre 2023 : 100% des emballages et
papiers y sont transférés et triés



Soucieux du devenir de ses déchets, le SYVALORM est partenaire des organismes suivants :

Associations



Avant de jeter,
il vaut mieux
réutiliser,
réparer, vendre
ou donner !

Éco-organismes



Sociétés



Accusé de réception - Ministère de l'Intérieur

072-257201376-20240621-20240603-DE

Accusé certifié exécutoire

Réception par le préfet : 26/06/2024

Publication : 26/06/2024

Agir ensemble aujourd'hui pour
garantir les réussites de demain



www.syvalorm.fr

